



Карелгеоком

Общество с ограниченной ответственностью «Карелгеоком»

ИНН 1001261198 / КПП 100101001

Юридический адрес (адрес для корреспонденции):

185031, Респ. Карелия, г. Петрозаводск, ул. Мелентьевой 22, кв. 72

Местонахождение: г. Петрозаводск, Первомайский пр., д.30, офис 25 (2-й этаж)

www.карелгеоком.рф, e-mail: karelgeokom@ya.ru Тел.

(8142) 332-333; +7 (911) 669-8888

УТВЕРЖДЕНО

**ПРОЕКТ ПЛАНИРОВКИ И ПРОЕКТ МЕЖЕВАНИЯ ТЕРРИТОРИИ
В ЦЕЛЯХ РАЗМЕЩЕНИЯ ЛИНЕЙНОГО ОБЪЕКТА:**

**«СТРОИТЕЛЬСТВО ВЛЗ-6 КВ ОТ ОПОРЫ №99-32 ВЛ-6 КВ Ф. Л-18П-3 И КТП
ДЛЯ ТЕХНОЛОГИЧЕСКОГО ПРИСОЕДИНЕНИЯ БАЗ ОТДЫХА ПО АДРЕСУ:
ПРИОНЕЖСКИЙ Р-Н (К.Н. 10:20:0015513:29, 10:20:0015513:30)»**

Заказчик: Акционерное общество «Прионежская сетевая компания»

Директор

А.В. Басалаев

Исполнитель

О.В. Зверхановская

ПРОЕКТ ПЛАНИРОВКИ ТЕРРИТОРИИ

I. ОСНОВНАЯ ЧАСТЬ

РАЗДЕЛ 1. Проект планировки территории. Графическая часть.

1. Чертеж границы зоны планируемого размещения линейного объекта. Чертеж красных линий 5

РАЗДЕЛ 2. Положение о размещении линейных объектов.

1. Положение о размещении линейных объектов 6

II. МАТЕРИАЛЫ ПО ОБОСНОВАНИЮ

РАЗДЕЛ 3. Материалы по обоснованию проекта планировки территории. Графическая часть.

1. Схема расположения элементов планировочной структуры 11
2. Схема использования территории в период подготовки проекта планировки территории 12
3. Схема конструктивных и планировочных решений. Схема границ зон с особыми условиями использования территорий, особо охраняемых природных территорий, лесничеств 13
4. Схема границ территорий, подверженных риску возникновения чрезвычайных ситуаций природного и техногенного характера 14

РАЗДЕЛ 4. Материалы по обоснованию проекта планировки территории.

Пояснительная записка.

1. Описание природно-климатических условий 15
2. Обоснование определения границ зон планируемого размещения линейных объектов 16
3. Обоснование определения границ зон планируемого размещения линейных объектов, подлежащих переносу (переустройству) из зон планируемого размещения линейных объектов 16
4. Обоснование определения предельных параметров застройки территории в границах зон планируемого размещения объектов капитального строительства, входящих в состав линейных объектов 16
5. Ведомость пересечений границ зон планируемого размещения линейного объекта (объектов) с сохраняемыми объектами капитального строительства (здание, строение, сооружение, объект, строительство которого не завершено), существующими и строящимися на момент подготовки проекта планировки территории 16

6. Ведомость пересечений границ зон планируемого размещения линейного объекта (объектов) с объектами капитального строительства, строительство которых запланировано в соответствии с ранее утвержденной документацией по планировке территории	17
7. Ведомость пересечений границ зон планируемого размещения линейного объекта (объектов) с водными объектами (в том числе с водотоками, водоемами, болотами и т.д.)	17
ПРИЛОЖЕНИЕ	18

ПРОЕКТ МЕЖЕВАНИЯ ТЕРРИТОРИИ

I. ОСНОВНАЯ ЧАСТЬ

РАЗДЕЛ 1. Проект межевания территории. Графическая часть.

1. Чертеж межевания территории Масштаб 1:10000	26
2. Чертеж межевания территории Масштаб 1:2000	27

РАЗДЕЛ 2. Проект межевания территории. Текстовая часть.

1. Характеристика участков	28
----------------------------	----

II. МАТЕРИАЛЫ ПО ОБОСНОВАНИЮ ПРОЕКТА МЕЖЕВАНИЯ ТЕРРИТОРИИ

РАЗДЕЛ 3. Материалы по обоснованию проекта межевания территории. Графическая часть.

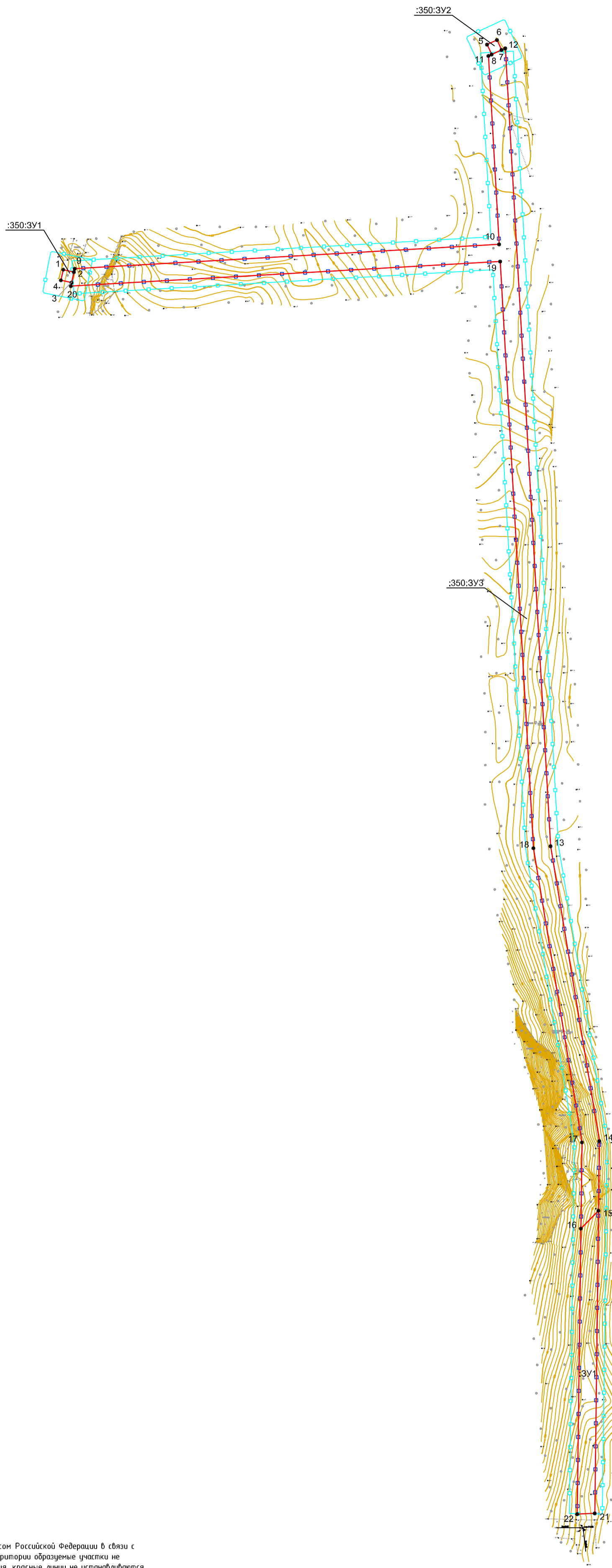
1. Чертеж Масштаб 1:2000	37
--------------------------	----

РАЗДЕЛ 4. Материалы по обоснованию проекта межевания территории.

Пояснительная записка.

1. Пояснительная записка	38
--------------------------	----

РАЗДЕЛ 1. Проект планировки территории. Графическая часть.



Примечание:
 В соответствии с Градостроительным кодексом Российской Федерации в связи с тем, что в документации по планировке территории образуемые участки не относятся к территориям общего пользования, красные линии не устанавливаются

Условные обозначения:

- границы территории, в отношении которой осуществляется подготовка проекта планировки
- граница зоны планируемого размещения линейного объекта
- граница зоны с особыми условиями использования территории, подлежащая установлению в связи с размещением линейного объекта
- 1 • номер характерных точек граници зон планируемого размещения линейного объекта

Проект планировки и проект межевания территории в целях размещения линейного объекта: «Строительство ВЛЗ-6 кв от опоры №99-32 ВЛ-6 кв ф. Л-18П-3 и КТП для технологического присоединения баз отдыха по адресу: Прионежский р-н (к.н. 10-20-0015513-29, 10-20-0015513-30)»					
Изм.	Кол.	Лист	№ док.	Подпись	Дата
Проект планировки территории Основная часть					
Чертеж границы зоны планируемого размещения линейного объекта Чертеж красных линий Масштаб 1:2000					
Проверил		Басалаев А.В.			
Разработ.		Зверхановская О.В.			
				Стадия	Лист
				П	1
				Листов	1
ООО "Карлгеоком"					

РАЗДЕЛ 2. Проект планировки территории. Текстовая часть.

1. ПОЛОЖЕНИЕ О РАЗМЕЩЕНИИ ЛИНЕЙНЫХ ОБЪЕКТОВ.

1.1. ОСНОВНЫЕ ХАРАКТЕРИСТИКИ.

Наименование – «Строительство ВЛЗ-6 кВ от опоры №99-32 ВЛ-6 кВ ф. Л-18П-3 и КТП для технологического присоединения баз отдыха по адресу: Прионежский р-н (к.н. 10:20:0015513:29, 10:20:0015513:30)».

Основные характеристики:

- протяженность – 1215 метр;
- проектная мощность – 6 кВ.

Назначение линейного объекта - электрификация баз отдыха по адресу: Прионежский район (к.н. 10:20:0015513:29, 10:20:0015513:30).

Местоположение планируемого размещения линейного объекта: Российская Федерация, Республика Карелия, Прионежский муниципальный район, Шуйское сельское поселение.

Проектом предусмотрено присоединение к существующей линии электропередач Л-18П-3 ВЛ-6 кВ. Площадь зоны планируемого размещения объекта составляет 13436м².

У земельного участка с условным обозначением :ЗУ1 предполагается перевод категории земель в земли промышленности, энергетики, транспорта, связи, радиовещания, телевидения, информатики, земли для обеспечения космической деятельности, земли обороны, безопасности и земли иного специального назначения после внесения изменений в Генеральный план Шуйского сельского поселения.

1.2. КАТАЛОГИ КООРДИНАТ ХАРАКТЕРНЫХ ТОЧЕК ГРАНИЦ ЗОН ПЛАНИРУЕМОГО РАЗМЕЩЕНИЯ ЛИНЕЙНОГО ОБЪЕКТА И КРАСНЫХ ЛИНИЙ.

В соответствии с Градостроительным кодексом Российской Федерации в связи с тем, что в документации по планировке территории образуемые участки не относятся к территориям общего пользования, красные линии не устанавливаются.

1.3. ПРЕДЕЛЬНЫЕ ПАРАМЕТРЫ РАЗРЕШЕННОГО СТРОИТЕЛЬСТВА, РЕКОНСТРУКЦИИ ОБЪЕКТОВ КАПИТАЛЬНОГО СТРОИТЕЛЬСТВА, ВХОДЯЩИХ В СОСТАВ ЛИНЕЙНЫХ ОБЪЕКТОВ В ГРАНИЦАХ ЗОН ИХ ПЛАНИРУЕМОГО РАЗМЕЩЕНИЯ.

Для строительства линии электропередач предусмотрена часть земельного участка шириной 11 метр - по 5,5 метров в каждую сторону от оси проектируемой линии.

1.4. ИНФОРМАЦИЯ О НЕОБХОДИМОСТИ ОСУЩЕСТВЛЕНИЯ МЕРОПРИЯТИЙ ПО ЗАЩИТЕ СОХРАНЯЕМЫХ ОБЪЕКТОВ КАПИТАЛЬНОГО СТРОИТЕЛЬСТВА (ЗДАНИЕ, СТРОЕНИЕ, СООРУЖЕНИЕ, ОБЪЕКТЫ, СТРОИТЕЛЬСТВО КОТОРЫХ НЕ ЗАВЕРШЕНО), СУЩЕСТВУЮЩИХ И СТРОЯЩИХСЯ НА МОМЕНТ ПОДГОТОВКИ ПРОЕКТА ПЛАНИРОВКИ ТЕРРИТОРИИ, А ТАКЖЕ ОБЪЕКТОВ КАПИТАЛЬНОГО СТРОИТЕЛЬСТВА, ПЛАНИРУЕМЫХ К СТРОИТЕЛЬСТВУ В СООТВЕТСТВИИ С РАНЕЕ УТВЕРЖДЕННОЙ ДОКУМЕНТАЦИЕЙ ПО ПЛАНИРОВКЕ ТЕРРИТОРИИ, ОТ ВОЗМОЖНОГО НЕГАТИВНОГО ВОЗДЕЙСТВИЯ В СВЯЗИ С РАЗМЕЩЕНИЕМ ЛИНЕЙНЫХ ОБЪЕКТОВ.

Необходимости осуществления мероприятий по защите сохраняемых объектов капитального строительства (здание, строение, сооружение, объекты, строительство которых не завершено), существующих и строящихся на момент подготовки проекта планировки территории, а также объектов капитального строительства, планируемых к строительству в соответствии с ранее утвержденной документацией по планировке территории, от возможного негативного воздействия в связи с размещением линейных объектов отсутствует.

1.5. МЕРОПРИЯТИЯ ПО СОХРАНЕНИЮ ОБЪЕКТОВ КУЛЬТУРНОГО НАСЛЕДИЯ ОТ ВОЗМОЖНОГО НЕГАТИВНОГО ВОЗДЕЙСТВИЯ В СВЯЗИ С РАЗМЕЩЕНИЕМ ЛИНЕЙНЫХ ОБЪЕКТОВ.

На проектируемой территории отсутствуют объекты культурного наследия, следовательно, проведение мероприятий по сохранению объектов культурного наследия не требуется.

1.6. МЕРОПРИЯТИЯ ПО ОХРАНЕ ОКРУЖАЮЩЕЙ СРЕДЫ.

При производстве работ и дальнейшей эксплуатации объекта могут возникать следующие негативные для окружающей среды факторы:

- Выбросы загрязняющих веществ от автотранспорта и строительной техники, работающих при строительстве. Для уменьшения выбросов следует использовать технически исправную технику, прошедшую ежегодный технический осмотр. Так же следует максимально возможно применять технику с электроприводом.

- Загрязнение грунтовых вод в результате просачивания вредных веществ в грунт.

Для предотвращения загрязнений следует применять только инструменты и материалы, имеющие антикоррозийную защиту и соответствующие действующим нормативам и ГОСТам.

- Загрязнение строительным и бытовым мусором, возникающим в процессе строительства.

До начала производства работ в проекте организации строительства разрабатываются решения по охране природы в соответствии с действующим

законодательством, стандартами и документами, регламентирующими рациональное использование и охрану природных ресурсов.

1.7. МЕРОПРИЯТИЯ ПО ЗАЩИТЕ ТЕРРИТОРИИ ОТ ЧРЕЗВЫЧАЙНЫХ СИТУАЦИЙ ПРИРОДНОГО И ТЕХНОГЕННОГО ХАРАКТЕРА, В ТОМ ЧИСЛЕ ОБЕСПЕЧЕНИЮ ПОЖАРНОЙ БЕЗОПАСНОСТИ И ГРАЖДАНСКОЙ ОБОРОНЕ.

Основной целью проектных решений раздела является обеспечение пожарной безопасности проектируемого объекта и минимизация факторов риска возникновения чрезвычайных ситуаций природного и техногенного характера, предупреждение ЧС техногенного и природного характера, сокращение числа жертв и материального ущерба, в случае возникновения ЧС.

На проектируемом объекте необходимо выполнить следующие мероприятия по защите от чрезвычайных ситуаций:

- провести анализ и прогнозирование возможности возникновения ЧС;
- выполняются заблаговременные мероприятия по недопущению возникновения чрезвычайных ситуаций и устранению причин их возникновения;
- обеспечивается готовность сил и средств городского звена ТП РСЧС и подготовка их к ликвидации последствий ЧС;
- переход к безопасным технологиям производства;
- создание систем мониторинга окружающей среды для оценки и оперативного прогнозирования возможных зон загрязнения (поражения)) при чрезвычайных ситуациях
- сопряжение систем мониторинга с едиными дежурно-диспетчерскими службами, локальными системами оповещения и силами реагирования на уровне объекта, на местном и территориальном уровнях;
- мероприятия по повышению устойчивости функционирования объекта в условиях ЧС;
- разработка декларации промышленной безопасности, паспорта безопасности опасного объекта и др.

Предотвращение пожара должно достигаться предотвращением образования горючей среды (ГС) и (или) предотвращением образования в ГС (или внесения в нее) источников зажигания. Одним из следующих способов или их комбинаций:

- максимально возможным применением негорючих и трудногорючих веществ и материалов;
- максимально возможным, по условиям технологии и строительства, ограничением массы и (или) объема горючих веществ и наиболее безопасным способом их размещения;
- изоляцией горючей среды;

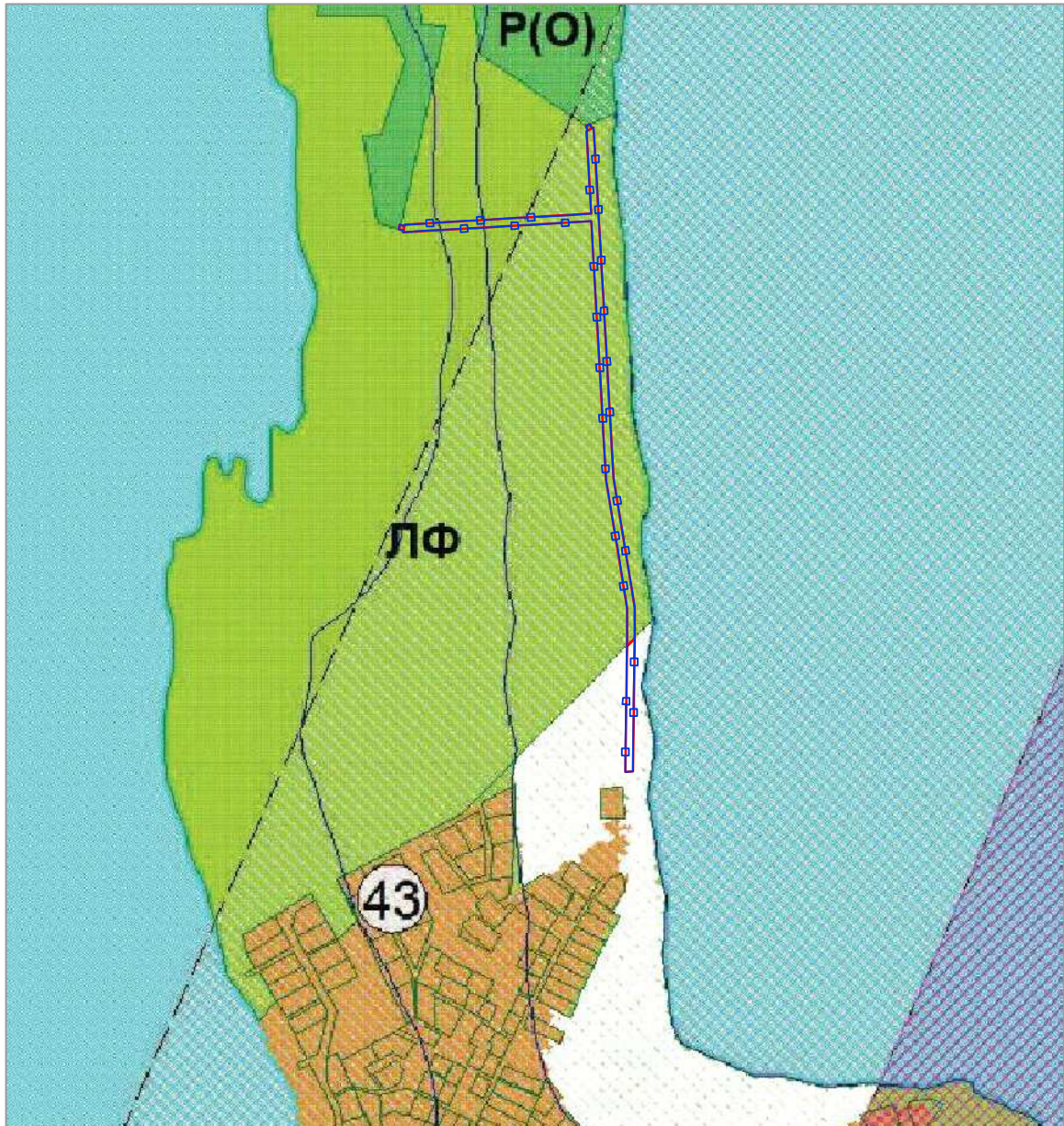
- максимальной механизацией и автоматизацией технологических процессов;
- изменение устройств защиты технологических систем (элементов) с горючими веществами от повреждений и аварии, установкой отключающих, отсекающих и других устройств.

1.8. ИНФОРМАЦИЯ ПО ОБОСНОВАНИЮ ОТСУТСТВИЯ НЕКОТОРЫХ ПОЛОЖЕНИЙ ПО ПЛАНИРОВКИ ТЕРРИТОРИИ.

Настоящая документация не включает в себя следующие графические материалы:

- чертеж границ зон планируемого размещения линейных объектов, подлежащих переносу (переустройству) из зон планируемого размещения линейных объектов, так как на проектируемой территории отсутствуют линейные объекты, подлежащие переносу (переустройству);
- схем границ территорий объектов культурного наследия ввиду отсутствия объектов культурного наследия на проектируемой территории.

**РАЗДЕЛ 3. Материалы по обоснованию проекта планировки территории.
Графическая часть.**

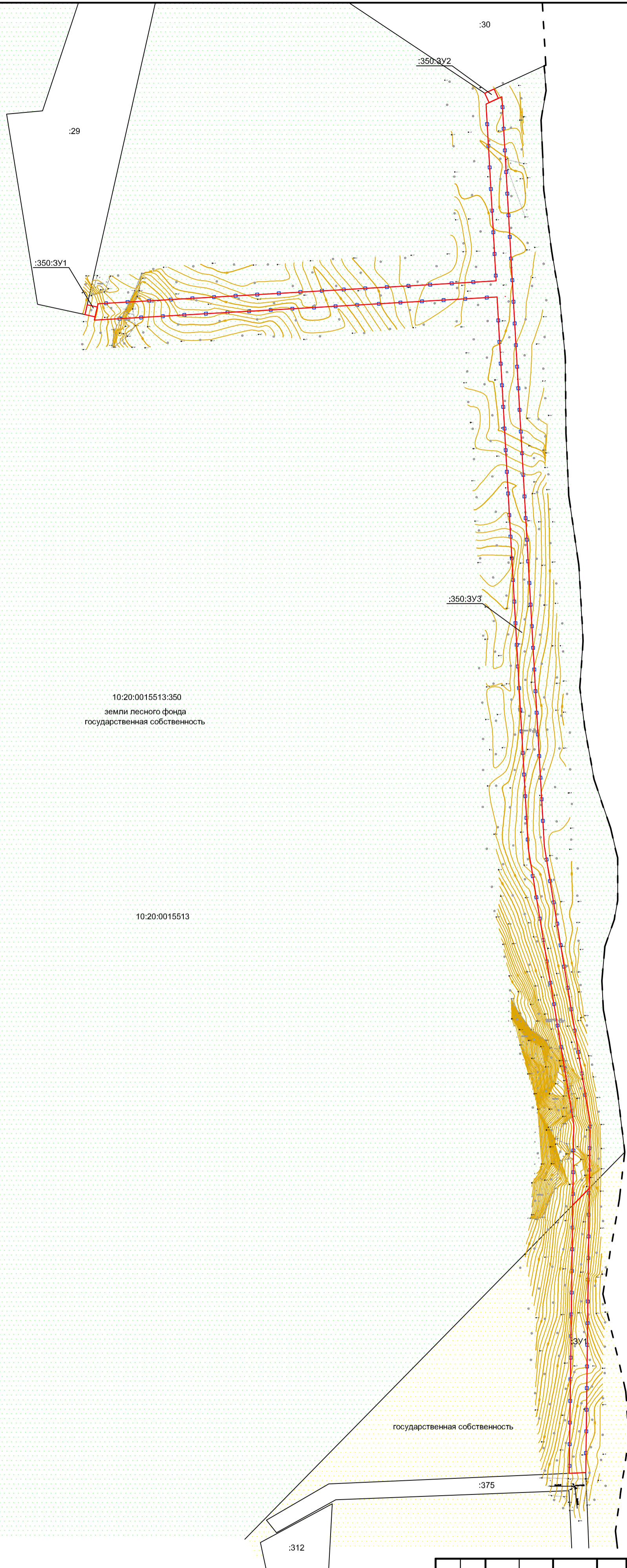


ЛФ – зона лесного фонда

Условные обозначения:

- □ границы территории, в отношении которой осуществляется подготовка проекта планировки
- граница зоны планируемого размещения линейного объекта

						Проект планировки и проект межевания территории в целях размещения линейного объекта: «Строительство ВЛЗ-6 кВ от опоры №99-32 ВЛ-6 кВ ф. Л-18П-3 и КТП для технологического присоединения баз отдыха по адресу: Прионежский р-н (к.н. 10:20:0015513:29, 10:20:0015513:30)»			
Изм.	Кол.	Лист	№ док.	Подпись	Дата	Проект планировки территории Материалы обоснования	Стадия	Лист	Листов
							П	1	4
Проверил		Басалаев А.В.				Схема расположения элементов планировочной структуры Масштаб 1:10000	ООО "Карелгеоком"		
Разработ.		Зверхановская О.В.							



Примечание:
У земельного участка с условным обозначением 3У1 предполагается перевод категории земель в земли промышленности, энергетики, транспорта, связи, радиовещания, телевидения, информатики, земли для обеспечения космической деятельности, земли обороны, безопасности и земли иного специального назначения после внесения изменений в Генеральный план Шуйского сельского поселения

- Условные обозначения
- граница существующих земельных участков
 - - - граница кадастрового квартала
 - границы территории, в отношении которой осуществляется подготовка проекта планировки
 - граница зоны планируемого размещения линейного объекта
 - 10:07:0040301:89 :89 кадастровый номер существующего земельного участка

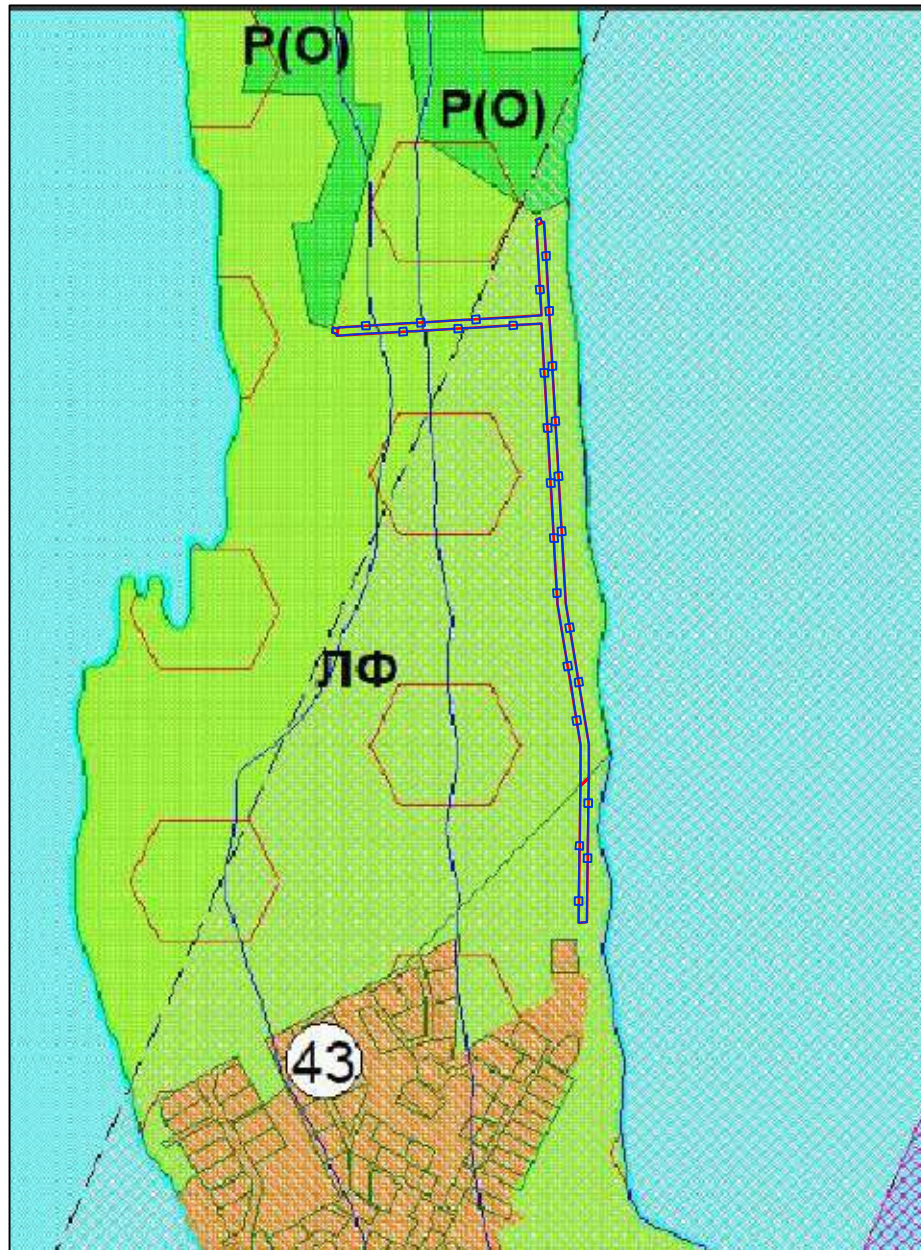
Проект планировки и проект межевания территории в целях размещения линейного объекта: «Строительство ВЛ3-6 кВ от опоры №99-32 ВЛ-6 кВ ф. Л-18П-3 и КТП для технологического присоединения баз отдыха по адресу: Прионежский р-н (к.н. 10:20:0015513:29, 10:20:0015513:30)»					
Изм.	Кол.	Лист	№ док.	Подпись	Дата
Проект планировки территории Материалы обоснования			Стадия	Лист	Листов
			П	2	4
Проверил: Басалаев А.В. Разработ: Эверхановская О.В.					
Схема использования территории в период подготовки проекта планировки территории Топографическая съемка 2022 год М 1:2000					
ООО "Карелгеоком"					



Условные обозначения

- границы территории, в отношении которой осуществляется подготовка проекта планировки
- граница зоны планируемого размещения линейного объекта
- граница зон с особыми условиями использования территорий, установленные в соответствии с законодательством Российской Федерации
- ось планируемого линейного объекта
- граница зоны с особыми условиями использования территории, подлежащая установлению в связи с размещением линейного объекта
- - - граница лесничества
- ПК1 обозначение пикета

						Проект планировки и проект межевания территории в целях размещения линейного объекта: «Строительство ВЛЗ-6 кв от опоры №99-32 ВЛ-6 кв ф. Л-18П-3 и КТП для технологического присоединения баз отдыха по адресу: Прионежский р-н (к.н. 10-20-0015513-29, 10-20-0015513-30)»		
Изм.	Кол.	Лист	№ док.	Подпись	Дата			
						Проект планировки территории		
						Материалы обоснования		
						Стадия		
						Лист		
						Листов		
						П 3 4		
						000 "Карелгеоком"		
						Схема конструктивных и планировочных решений Схема границ зон с особыми условиями использования территории, особо охраняемых природных территорий, лесничеств Масштаб 1:2000		
Проверил	Басалаев А.В.							
Разработ	Зверханская О.В.							



Природные пожары				
Условные обозначения	Виды (источники) опасных природных явлений	Характеристика		
		Интенсивность	Средний период повторяемости	Район вероятных очагов возникновения ЧС
	Лесные пожары	площадью более 20 га	1 раз в 5-10 лет	лесные массивы на всей территории сельского поселения
		площадью менее 20 га	ежегодно	

Условные обозначения:

- границы территории, в отношении которой осуществляется подготовка проекта планировки
- граница зоны планируемого размещения линейного объекта

						Проект планировки и проект межевания территории в целях размещения линейного объекта: «Строительство ВЛЗ-6 кВ от опоры №99-32 ВЛ-6 кВ ф. Л-18П-3 и КТП для технологического присоединения дач отдыха по адресу: Прионежский р-н (к.н. 10:20:0015513:29, 10:20:0015513:30)»			
Изм.	Кол.	Лист	№ док.	Подпись	Дата				
						Проект планировки территории Материалы обоснования	Стадия П	Лист 4	Листов 4
Проверил		Басалаев А.В.				Схема границ территорий, подверженных риску возникновения чрезвычайных ситуаций природного и техногенного характера Масштаб 1:10000	ООО "Карелгеоком"		
Разработ.		Зверхановская О.В.							

РАЗДЕЛ 4. Материалы по обоснованию проекта планировки территории. Текстовая часть.

1. ОПИСАНИЕ ПРИРОДНО-КЛИМАТИЧЕСКИХ УСЛОВИЙ.

1.1. КЛИМАТ.

Территория проектирования относится к зоне избыточного увлажнения, среднегодовое количество атмосферных осадков возрастает в направлении с севера на юг и составляет 550—750 мм. Максимальное среднемесячное количество осадков приходится на июль — август и составляет 80—90 мм.

Количество дней в году со среднесуточной влажностью более 80 % составляет в среднем 150—170 суток, с влажностью менее 30 % составляет 5—10 суток. Наибольшая влажность наблюдается в ноябре — январе, наименьшая — в мае — июне.

Преобладающими в течение года на территории Карелии являются ветры южного и юго-западного направлений. В летнее время среднемесячные скорости ветра составляют 2,5—3,5 м/с, на открытых побережьях крупных водоёмов и островах — до 4—5 м/с.

Среднегодовая температура воздуха по республике составляет от 0,0 °С на севере и до + 3,0 °С на юге. Самый холодный месяц года — январь (среднемесячная температура составляет от -9,0 °С до -13,0 °С), самый тёплый месяц года — июль (среднемесячная температура составляет от + 14,0 °С до + 17,0 °С).

В конце апреля месяца рассматриваемая территория, как правило, освобождается от снежного покрова.

Лето наступает в конце мая — начале июня, когда среднесуточные температуры воздуха устойчиво переходят через + 10,0 °С. Средняя продолжительность летнего сезона составляет 2,5—3,5 месяца.

Осень начинается в конце августа — начале сентября и продолжается в среднем около 2 месяцев.

1.2. РЕЛЬЕФ.

Республика Карелия расположена на северо-западе Восточно-Европейской (Русской) равнины, в восточной части Балтийского щита. Карелия представляет собой холмистую равнину со множеством озёрных котловин, плоских и возвышенных скал, одиночных глыб и валунов, скоплений песка, глины, гальки, валунов в форме холмов и гряд. Вдоль северозападной границы Карелии протянулся хребет Манселькя, на западе расположилась Западно-Карельская возвышенность, на юге — Олонецкая возвышенность, на юго-востоке — Андомская возвышенность. В прилегающих к Белому морю районах расположена заболоченная Прибеломорская низменность.

Рельеф на участке спокойный.

1.3. ГИДРОЛОГИЧЕСКИЕ УСЛОВИЯ.

Проектируемая территория располагается между озерами Укшозеро (28 метров до берега) и Сургубское (154 метра до берега). Котловина озер тектонического происхождения. Берега высокие, каменисто-песчаные.

2. ОБОСНОВАНИЕ ОПРЕДЕЛЕНИЯ ГРАНИЦ ЗОН ПЛАНИРУЕМОГО РАЗМЕЩЕНИЯ ЛИНЕЙНЫХ ОБЪЕКТОВ.

Граница зоны планируемого размещения линейного объекта предоставлена Акционерным обществом "Прионежская сетевая компания". Организация проводит работы по разработке проекта строительства данного объекта.

В соответствии с Градостроительным кодексом Российской Федерации для линейных объектов градостроительные регламенты не устанавливаются.

3. ОБОСНОВАНИЕ ОПРЕДЕЛЕНИЯ ГРАНИЦ ЗОН ПЛАНИРУЕМОГО РАЗМЕЩЕНИЯ ЛИНЕЙНЫХ ОБЪЕКТОВ, ПОДЛЕЖАЩИХ ПЕРЕНОСУ (ПЕРЕУСТРОЙСТВУ) ИЗ ЗОН ПЛАНИРУЕМОГО РАЗМЕЩЕНИЯ ЛИНЕЙНЫХ ОБЪЕКТОВ.

Линейные объекты, подлежащие переносу (переустройству) из зон планируемого размещения линейных объектов на проектируемой территории отсутствуют.

4. ОБОСНОВАНИЕ ОПРЕДЕЛЕНИЯ ПРЕДЕЛЬНЫХ ПАРАМЕТРОВ ЗАСТРОЙКИ ТЕРРИТОРИИ В ГРАНИЦАХ ЗОН ПЛАНИРУЕМОГО РАЗМЕЩЕНИЯ ОБЪЕКТОВ КАПИТАЛЬНОГО СТРОИТЕЛЬСТВА, ВХОДЯЩИХ В СОСТАВ ЛИНЕЙНЫХ ОБЪЕКТОВ.

Объектами капитального строительства, входящими в состав проектируемого линейного объекта являются опоры ВЛ.

Виды опор, а также способы закрепления опор в грунт и конструкции фундаментов под опоры разрабатываются в строительной части проекта.

Все опоры подлежат заземлению в соответствии с ПУЭ гл.2.5.129.

На всех опорах ВЛЗ 10 кВ на высоте 2,5-3 м от уровня земли наносятся порядковые номера опор.

5. ВЕДОМОСТЬ ПЕРЕСЕЧЕНИЙ ГРАНИЦ ЗОН ПЛАНИРУЕМОГО РАЗМЕЩЕНИЯ ЛИНЕЙНОГО ОБЪЕКТА (ОБЪЕКТОВ) С СОХРАНЯЕМЫМИ ОБЪЕКТАМИ КАПИТАЛЬНОГО СТРОИТЕЛЬСТВА (ЗДАНИЕ, СТРОЕНИЕ, СООРУЖЕНИЕ, ОБЪЕКТ, СТРОИТЕЛЬСТВО КОТОРОГО НЕ ЗАВЕРШЕНО), СУЩЕСТВУЮЩИМИ И СТРОЯЩИМИСЯ НА МОМЕНТ ПОДГОТОВКИ ПРОЕКТА ПЛАНИРОВКИ ТЕРРИТОРИИ.

Пересечения границ зон планируемого размещения линейного объекта (объектов) с сохраняемыми объектами капитального строительства (здание, строение, сооружение, объект, строительство которого не завершено), существующими и строящимися на момент подготовки проекта планировки территории – отсутствуют.

6. ВЕДОМОСТЬ ПЕРЕСЕЧЕНИЙ ГРАНИЦ ЗОН ПЛАНИРУЕМОГО РАЗМЕЩЕНИЯ ЛИНЕЙНОГО ОБЪЕКТА (ОБЪЕКТОВ) С ОБЪЕКТАМИ КАПИТАЛЬНОГО СТРОИТЕЛЬСТВА, СТРОИТЕЛЬСТВО КОТОРЫХ ЗАПЛАНИРОВАНО В СООТВЕТСТВИИ С РАНЕЕ УТВЕРЖДЕННОЙ ДОКУМЕНТАЦИЕЙ ПО ПЛАНИРОВКЕ ТЕРРИТОРИИ.

Пересечения границ зон планируемого размещения линейного объекта с объектами капитального строительства, строительство которых запланировано в соответствии с ранее утвержденной документацией по планировке территории – отсутствуют.

7. ВЕДОМОСТЬ ПЕРЕСЕЧЕНИЙ ГРАНИЦ ЗОН ПЛАНИРУЕМОГО РАЗМЕЩЕНИЯ ЛИНЕЙНОГО ОБЪЕКТА (ОБЪЕКТОВ) С ВОДНЫМИ ОБЪЕКТАМИ (В ТОМ ЧИСЛЕ С ВОДОТОКАМИ, ВОДОЕМАМИ, БОЛОТАМИ И Т.Д.).

Пересечения границ зон планируемого размещения линейного объекта с водными объектами отсутствуют.

СОГЛАСОВАНО

Генеральный директор
ООО «Карелгеоком»


Басалаев А.В.
«___» _____ 2022 г.



УТВЕРЖДАЮ

Главный инженер
АО «ПСК»


Тарачев В. М.
«___» _____ 2022 г.



Техническое задание

на выполнение работ по подготовке проекта планировки и проекта
межевания территории

№ п/п	Перечень основных данных и требований	Содержание
1.	Наименование объекта	Строительство ВЛЗ-6 кВ от опоры №99-32 ВЛ-6 кВ ф. Л-18П-3 и КТП для технологического присоединения баз отдыха по адресу: Прионежский р-н (к.н. 10:20:0015513:29, 10:20:0015513:30)
2.	Основные данные о Заказчике	АО «ПСК» Место нахождения и почтовый адрес: 185013, г. Петрозаводск, ул. Новосулажгорская, 22 тел. (8142) 59-13-44, факс (8142) 56-77-23 ИНН 1001013117 КПП 100101001 БИК 044030723 р/сч 40702 810 0030 0043 8839 Ф-Л "СЕВЕРНАЯ СТОЛИЦА" АО "РАЙФФАЙЗЕН-БАНК" г. Санкт-Петербург к/с 30101810100000000723
3.	Основные данные о Подрядчике	Выбирается в результате проведения конкурсных процедур
4.	Субподрядные организации	Определяются Подрядчиком по согласованию с Заказчиком
5.	Основания для выполнения работ	Инвестиционная программа АО «ПСК» раздел технологическое присоединение
6.	Адрес объекта технологического присоединения	Республика Карелия, Прионежский муниципальный район, кадастровый номер 10:20:0015513:29, 10:20:0015513:30, м. Маткачи
7.	Местоположение и границы района (площадки, участка, полосы трассы) строительства	Республика Карелия, Прионежский муниципальный район. Размещение объектов электросетевого хозяйства планируется на земельном участке лесного фонда с кадастровым номером 10:20:0015513:350
8.	Вид строительства	Новое строительство
9.	Исходные данные	Планируемая схема размещения объектов
10.	Цели проекта планировки территории в составе с проектом межевания	Обеспечение устойчивого развития территорий. Определение границ земельных участков для строительства линейного объекта;

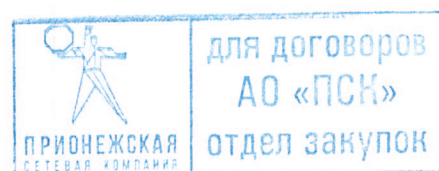
		Установление границ публичных сервитутов (в случае необходимости).
11.	Состав работ	<p>1) Инженерно-геодезическая съемка местности под размещение объекта</p> <p>2) Разработка ППТ и ПМТ в соответствии с требованиями Градостроительного кодекса Российской Федерации и другими действующими нормативными документами</p> <p>3) Согласование и утверждение ППТ и МТП в органах исполнительной власти (Министерство природных ресурсов и экологии РК) и местного самоуправления</p> <p>4) Постановка сформированных земельных участков на кадастровый учет. Получение кадастровых выписок</p>
12.	Сроки выполнения и финансирования работ и представления результатов	Срок выполнения работ устанавливается договором по результатам конкурсных процедур. Финансирование работ осуществляется в соответствии с договором.
13.	Этапы выполнения работ	<p>1 этап – подготовка инженерно-геодезической съемки</p> <p>2 этап – подготовка и оформление ППТ и ПМТ</p> <p>3 этап – согласование и утверждение ППТ и ПМТ с заказчиком и в органах исполнительной власти и местного самоуправления (включая представления интересов заказчика на публичных слушаниях)</p> <p>4 этап – подготовка межевых планов</p> <p>5 этап – постановка земельных участков на кадастровый учет</p> <p>6 этап – передача заказчику утвержденной документации и кадастровых выписок на земельные участки</p>
14.	Общественные слушания	<p>Организация общественных слушаний и порядок проведения определяется нормативно-правовыми актами муниципального образования.</p> <p>Общественные слушания проводятся с участием представителя Подрядчика.</p>
15.	Документы, используемые при выполнении работ	<p>– Градостроительный кодекс Российской Федерации от 29.12.2004 № 190-ФЗ;</p> <p>– Земельный кодекс Российской Федерации от 25.10.2001 № 136-ФЗ;</p> <p>– Лесной кодекс РФ Российской Федерации от 4.12.2006 № 200-ФЗ</p> <p>– СП 42.13330.2016. Свод правил. Градостроительство. Планировка и застройка городских и сельских поселений. Актуализированная редакция СНиП 2.07.01-89* (далее - СП 42.13330.2016);</p> <p>– Региональные нормативы градостроительного проектирования Республики Карелия, утвержденные приказом Министерства строительства, жилищно-коммунального хозяйства и энергетики Республики Карелия от 25.04.2016 № 111.</p> <p>- Закон РФ. О геодезии и картографии №209 ФЗ, 1995 г.;</p> <p>- СП 47.13330.2012 Инженерные изыскания для строительства «Инженерные изыскания для строительства»</p>

		<p>Основное положения»</p> <ul style="list-style-type: none"> -СП 12-104-97 «Инженерно-геодезические изыскания для строительства» -Инструкции по топографической съемке в масштабах 1:5000. 1 ;2000.' 1:500(. 1:1000 (ГКИ11П-02-033-79) над. «Недра» 1989г. -Условных знаков для топографических планов в масштабах 1:5000.1:2000.1:500,1:1000 - Правила по технике безопасности на топографо-геодезические работы (ПТБ-88). ГУГК - Иные федеральные, региональные, территориальные нормативные документы, регулирующие деятельность в области проектирования, кадастрирования и производства инженерных изысканий для строительства
16.	Требования к инженерно-геодезическим изысканиям	<ul style="list-style-type: none"> - Габаритные размеры съемки трассы: для ВЛ-6 кВ полоса шириной не менее 30 метров вдоль оси строительства линейного объекта, ориентировочная протяженность ВЛ-6 кВ 1150 м, земельный участок для размещения КТП 6/0,4 кВ в составе земельного участка воздушной линии - Масштаб съемки- 1 -500 - Сечение рельефа: - 0.5 м - Система координат: МСК-10 - Система высот: балтийская - Нанесение наземных, подземных инженерных коммуникаций - Нанесение границ сформированных земельных участков, попадающих п границы проведения изысканий
17.	Основные технико-экономические характеристики и показатели объекта	<p>Воздушна-кабельная линия 6 кВ ориентировочной протяженностью 1150 м, комплектная трансформаторная подстанция 6/0,4 кВ в количестве 2 шт.</p>
18.	Перечень и объем отчетной документации, предъявляемой по окончании работы	<p>Утвержденный ППТ и ПМТ предоставляется заказчику:</p> <ul style="list-style-type: none"> - на бумажном носителе в одном экземпляре. - электронная версия проекта в 2 экз. (один в формате PDF, второй в формате dwg) включая инженерно-топографический план местности <p>Исполнитель предоставляет необходимое количество экземпляров ППТ и ПМТ для согласования в органах в органах исполнительной власти и местного самоуправления</p>
19.	Требования к качеству	<p>Все работы должны быть выполнены в строгом соответствии с действующими нормативными документами, действующими в РФ. Исполнитель работ должен иметь соответствующие лицензии и сертификаты. Используемые в работе измерительные приборы должны иметь действующие свидетельства о поверке.</p> <p>Работы производятся в соответствии с требованиями к точности, надежности, достоверности и обеспеченности данных и характеристик, получаемых при инже-</p>



АО «ПСК»
отдел закупок

		нерно-топографической съемке. Все, применяемые для составления отчетной документации, фондовые и опубликованные картографо-геодезические материалы должны быть получены официальным путем с соблюдением законодательства об авторских правах и содержать ссылки на источник их получения.
20.	Приложение к Техническому заданию	План-схема размещения объектов электросетевого хозяйства



ЗУ к.н. 10:20:0015513:29
Перова И.В.

ЗУ к.н. 10:20:0015513:30
Перова И.В.

СТП-25кВА

СТП-25кВА

Проектируемая ВЛЗ-6кВ
от оп.99-32 до ЗУ заявителя
L~1,08км
На концевой опоре установить
СТП-25кВА

350

ТП-446

оп.99-32

ВЛ-6кВ Ф. Л-18П-3*



для договоров
АО «ПСК»
отдел закупок





**МИНИСТЕРСТВО
ПРИРОДНЫХ РЕСУРСОВ И ЭКОЛОГИИ
РЕСПУБЛИКИ КАРЕЛИЯ**

Андропова ул., д. 2/24, г. Петрозаводск,
Республика Карелия, 185035
тел.: (8142) 79-67-01, факс: (8142) 79-67-42
e-mail: mpr@ecology.gov10.ru
сайт: <http://ecology.gov.karelia.ru>

ООО «Карелгеоком»

185005, г. Петрозаводск
ул. Мелентьевой, д.22,
кв 72

karelgеоком@ya.ru

27.04.2023 № 6920/05-16/МПРиЭ-и

на № 10-03-2023 от 23.03.2023

Министерство природных ресурсов и экологии Республики Карелия (далее – Министерство) рассмотрело запрос ООО «Карелгеоком» (вх.№2638 от 10.03.2023) по вопросу согласования документации по планировке территории в составе проекта планировки территории и проекта межевания территории, предусматривающей размещение линейного объекта: «Строительство ВЛЗ-6 кВ от опоры №99-32 ВЛ-6 КВ Ф.Л-18П-3 и КТП для технологического присоединения баз отдыха по адресу: Прионежский р-н (К.Н. 10:20:0015513:29, 10:20:0015513:30)» (далее – ДПТ) и сообщает следующее.

Министерство, в соответствии с п.12.3 ст.45 Градостроительного кодекса Российской Федерации, согласовывает ДПТ в границах земель лесного фонда.

Заместитель Министра

С.Э.Шарлаев

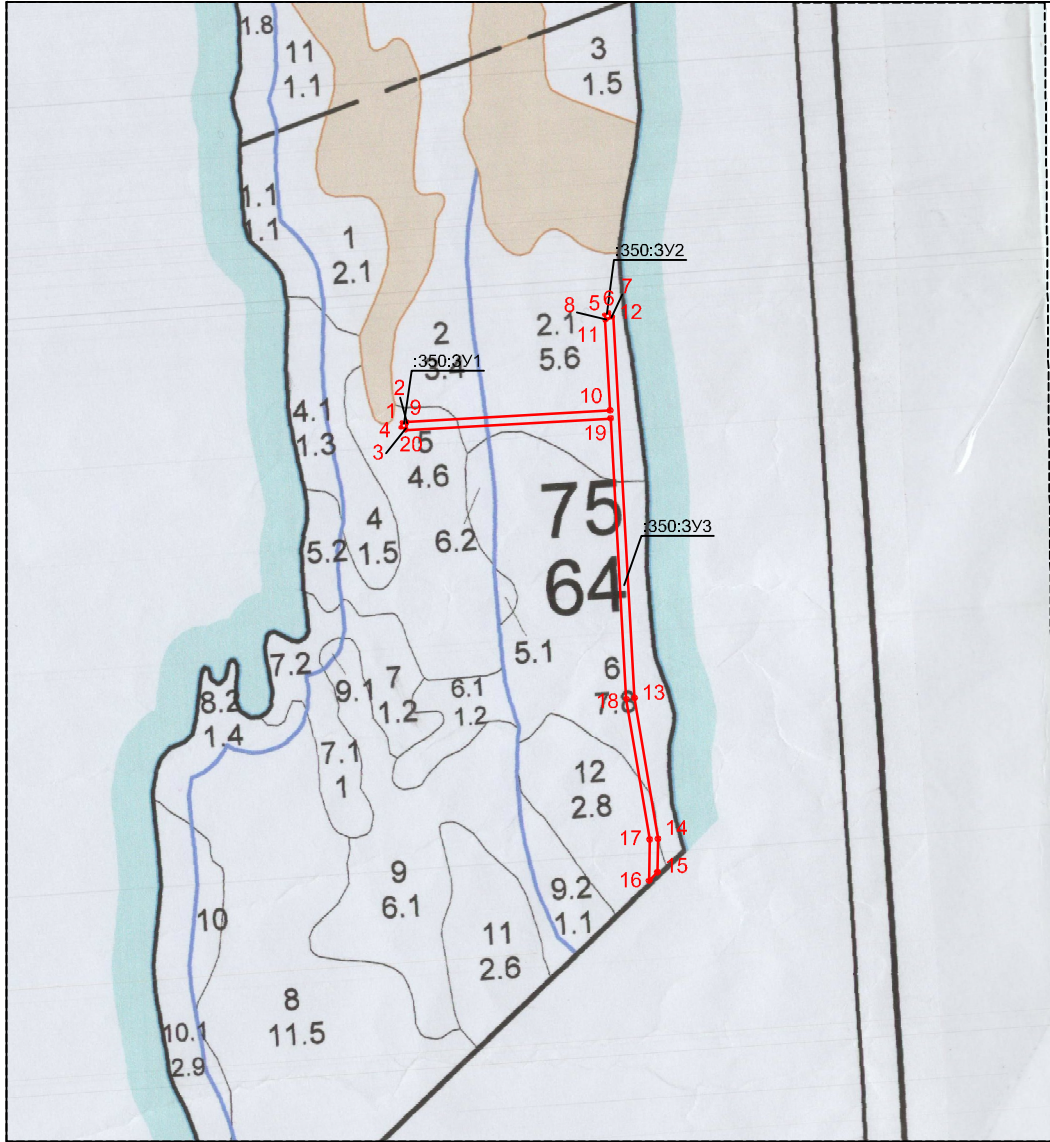
ДОКУМЕНТ ПОДПИСАН
ЭЛЕКТРОННОЙ ПОДПИСЬЮ

Сертификат 00BE328C293F796242A7FE4D6D3F7DF0B8
Владелец Шарлаев Сергей Эдуардович
Действителен с 15.02.2022 по 11.05.2023

ПРОЕКТ МЕЖЕВАНИЯ ТЕРРИТОРИИ

I. ОСНОВНАЯ ЧАСТЬ

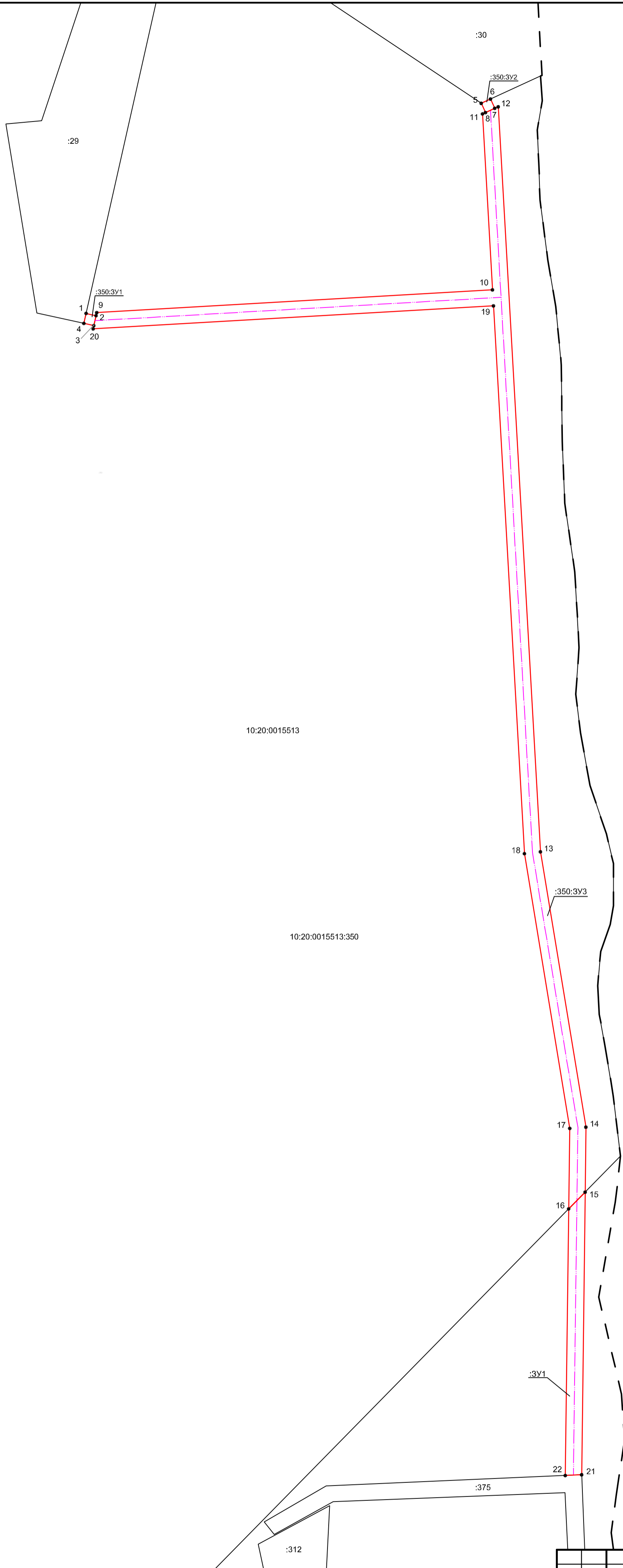
РАЗДЕЛ 1. Проект межевания территории. Графическая часть.



Условные обозначения:

- 1 — угловая точка образуемого земельного участка
- — граница образуемого земельного участка
- - - — красная линия (совпадает с границей образуемого земельного участка)
- 10:07:0040301:89 — кадастровый номер существующего (изменяемого) земельного участка
- :20:3У1 — условный номер образуемого земельного участка

						Проект планировки и проект межевания территории в целях размещения линейного объекта: «Строительство ВЛЗ-6 кВ от опоры №99-32 ВЛ-6 кВ ф. Л-18П-3 и КТП для технологического присоединения баз отдыха по адресу: Прионежский р-н (к.н. 10:20:0015513:29, 10:20:0015513:30)»		
Изм.	Кол.	Лист	№ док.	Подпись	Дата	Стадия	Лист	Листов
						П	1	3
Проверил	Басалаев А.В.					Чертеж межевания территории Масштаб 1:10000		
Разработ.	Зверхановская О.В.							



Условные обозначения

- 1 • угловая точка образуемого земельного участка
- граница существующего (изменяемого) земельного участка
- граница образуемого земельного участка
- граница кадастрового квартала
- ось планируемого линейного объекта
- 10:07:0040301:89 кадастровый номер существующего (изменяемого) земельного участка
- :20:3У1 условный номер образуемого земельного участка

Проект планировки и проект межевания территории в целях размещения линейного объекта:					
«Строительство ВЛЗ-6 кв от опоры №99-32 ВЛ-6 кв ф. Л-18П-3 и КТП для технологического присоединения баз отдыха по адресу: Прионежский р-н (к.н. 10:20:0015513:29, 10:20:0015513:30)»					
Изм.	Кол.	Лист	№ док.	Подпись	Дата
Проект планировки территории				Стадия	Лист
Проект межевания территории				П	2
Чертеж межевания территории				000 "Карлгеоком"	
Масштаб 1:2000					
Проверил	Басалаев А.В.				
Разработ.	Зверхановская О.В.				

РАЗДЕЛ 2. Проект межевания территории. Основная часть.

2.1. Участки №1-3

1. МЕСТОПОЛОЖЕНИЕ, ГРАНИЦЫ И ПЛОЩАДЬ ПРОЕКТИРУЕМОГО ЛЕСНОГО УЧАСТКА

Субъект Российской Федерации	Республика Карелия
Муниципальное образование	Прионежский район
Категория земель	Земли лесного фонда
Лесничество (лесопарк)	Прионежское лесничество
Участковое лесничество, урочище (при наличии)	Петрозаводское участковое лесничество; Петрозаводское лесничество по лесоустройству
Целевое назначение лесов, категория защитных лесов	Защитные леса – леса, расположенные в водоохранных зонах
Квартал	75
Лесотаксационный выдел/часть лесотаксационного выдела	2.1; 2; 5; 6; 12
Площадь проектируемого лесного участка, га	1,1343

Местоположение и границы лесного участка указаны на схеме расположения, проектируемого лесного участка (Чертеж проекта межевания территории).

2. ЦЕЛЕВОЕ НАЗНАЧЕНИЕ ЛЕСОВ.

В соответствии с приказом Федерального агентства лесного хозяйства от 22.12.2008 года № 403 "Об определении количества лесничеств на территории Республики Карелия и установлении их границ» на территории Республики Карелия Петрозаводское участковое лесничество входит в состав Прионежского лесничества.

На момент проектирования лесного участка, на территории Прионежского лесничества распространяется действие лесохозяйственного регламента, утвержденного Приказом Министерства по природопользованию и экологии Республики Карелия от 30.09.2020 года № 1718.

Леса на территории Республики Карелия в соответствии со статьей 8 Федерального закона от 04.12.2006 № 201-ФЗ "О введении в действие Лесного кодекса Российской Федерации" отнесены к защитным и эксплуатационным лесам, что отражено в Лесном плане Республики Карелия, утвержденном Распоряжением Главы Республики Карелия от 24.12.2018 года № 731-р, и лесохозяйственном регламенте Прионежского лесничества.

Согласно указанным документам лесного планирования: квартал (часть квартала) 75 Петрозаводского участкового лесничества, в которых расположен

проектируемый лесной участок, относятся к защитным лесам – леса, расположенные в водоохранных зонах.

3. КОЛИЧЕСТВЕННЫЕ И КАЧЕСТВЕННЫЕ ХАРАКТЕРИСТИКИ ПРОЕКТИРУЕМОГО ЛЕСНОГО УЧАСТКА.

Количественные и качественные характеристики проектируемого лесного участка составляются на основании данных государственного лесного реестра Прионежского лесничества.

Таблица 1. Распределение земель

Общая площадь, га	в том числе									
	лесные земли					нелесные земли				
	занятые лесными насаждениями - всего	в том числе покрытые лесными культурами	лесные питомники, плантации	не занятые лесными насаждениями	итого	дороги	просеки	болота	другие	итого
1	2	3	4	5	6	7	8	9	10	11
1,1343	1,1343	-	-	-	1,1343	-	-	-	-	-

Таблица 2. Характеристика насаждений проектируемого лесного участка

Участковое лесничество/урочище (при наличии)	Номер квартала	Номер выдела	Состав насаждения или характеристика лесного участка при отсутствии насаждения	Площадь (га)/запас древесины при наличии (куб. м)	в том числе по группам возраста древостоя (га/куб. м)			
					Молодняки	Средневозрастные	Приспевающие	Спелые и перестойные
1	2	3	4	5	6	7	8	9
Петрозаводское/ Петрозаводское	75	2.1	6Б20с20лс	0,4197 / 90	-	-	-	0,4197 / 90
		2	6Б20с20лс	0,0513 / 11	-	-	-	0,0513 / 11
		5	70с3Б	0,0791 / 25	-	-	0,0791 / 25	-
		6	60с3Б1С	0,4562 / 143	-	-	0,4562 / 143	-
		12	10С	0,1280 / 12	-	0,1280 / 12	-	-

Таблица 3. Средние таксационные показатели насаждений проектируемого лесного участка

Целевое назначение лесов	Хозяйство, преобладающая порода	Состав насаждений	Возраст	Бонитет	Полнота	Средний запас древесины (куб. м/га)		
						Средневозрастные	Приспевающие	Спелые и перестойные
1	2	3	4	5	6	7	8	9
Защитные	Мягколиственное, береза	4Б40с1С10лс	80	2	0,8	-	-	86

Таблица 4. Виды и объемы использования лесов на проектируемом лесном участке

Целевое назначение лесов	Хозяйство (хвойное, твердолиственное, мягколиственные)	Площадь (га)	Единица измерения	Объемы использования лесов (изъятия лесных ресурсов)
1	2	3	4	5
<u>Вид использования лесов:</u> строительство, реконструкция, эксплуатация линейных объектов				
<u>Цель предоставления лесного участка:</u> строительство ВЛЗ-6кВ и двух трансформаторных подстанций				
Защитные	Мягколиственное	1,1343	га	-

4. ВИДЫ РАЗРЕШЕННОГО ИСПОЛЬЗОВАНИЯ ЛЕСОВ НА ПРОЕКТИРУЕМОМ ЛЕСНОМ УЧАСТКЕ.

Лесохозяйственным регламентом Прионежского лесничества в квартале 75 Петрозаводского участкового лесничества и соответственно на проектируемом лесном участке допускается использование лесов для строительства, реконструкции, эксплуатации линейных объектов.

5. СВЕДЕНИЯ ОБ ОБРЕМЕНЕНИЯХ ПРОЕКТИРУЕМОГО ЛЕСНОГО УЧАСТКА.

По данным государственного лесного реестра квартал 75 Петрозаводского участкового лесничества Прионежского лесничества не имеет обременений.

6. СВЕДЕНИЯ ОБ ОГРАНИЧЕНИЯХ ИСПОЛЬЗОВАНИЯ ЛЕСОВ.

С учетом целевого назначения и правового режима лесов, установленного лесным законодательством Российской Федерации, лесохозяйственным

регламентом Прионежского лесничества предусмотрены следующие ограничения в использовании лесов:

Ограничения при использовании лесов для строительства, реконструкции, эксплуатации линейных объектов установлены Правилами использования лесов для строительства, реконструкции, эксплуатации линейных объектов, утвержденными приказом Министерства природных ресурсов и экологии РФ от 10.07.2020 № 434.

Осуществление строительства, реконструкции и эксплуатации линейных объектов должно исключать развитие водной и ветровой эрозии земель на лесных участках, на которых размещаются линейные объекты и их охранные зоны.

При использовании лесов в целях строительства, реконструкции и эксплуатации линейных объектов не допускается:

- повреждение лесных насаждений, растительного покрова и почв за пределами земель, на которых осуществляется использование лесов, и охранный зоны линейных объектов;
- захламление территорий, прилегающих к землям, на которых осуществляется использование лесов, строительным и бытовым мусором, отходами древесины;
- загрязнение земель, на которых осуществляется использование лесов, и территорий, прилегающих к землям, на которых осуществляется использование лесов, химическими и радиоактивными веществами;
- проезд транспортных средств, механизмов по произвольным, неустановленным маршрутам.

Земли, нарушенные или загрязненные химическими веществами, в том числе радиоактивными, иными веществами и микроорганизмами, содержание которых не соответствует нормативам качества окружающей среды, при использовании лесов для строительства, реконструкции, эксплуатации линейных объектов, подлежат рекультивации в соответствии с п.6 Постановления Правительства РФ от 10.07.2018г. №800 "О проведении рекультивации и консервации земель".

В охранных зонах запрещается осуществлять любые действия, которые могут нарушить безопасную работу объектов электросетевого хозяйства, в том числе привести к их повреждению или уничтожению, и (или) повлечь причинение вреда жизни, здоровью граждан и имуществу физических или юридических лиц, а также повлечь нанесение экологического ущерба и возникновение пожаров, в том числе:

а) набрасывать на провода и опоры воздушных линий электропередачи посторонние предметы, а также подниматься на опоры воздушных линий электропередачи;

б) размещать любые объекты и предметы (материалы) в пределах созданных в

соответствии с требованиями нормативно-технических документов проходов и подъездов для доступа к объектам электросетевого хозяйства, а также проводить любые работы и возводить сооружения, которые могут препятствовать доступу к объектам электросетевого хозяйства, без создания необходимых для такого доступа проходов и подъездов;

в) находиться в пределах огороженной территории и помещениях распределительных устройств и подстанций, открывать двери и люки распределительных устройств и подстанций, производить переключения и подключения в электрических сетях (указанное требование не распространяется на работников, занятых выполнением разрешенных в установленном порядке работ), разводить огонь в пределах охранных зон вводных и распределительных устройств, подстанций, воздушных линий электропередачи, а также в охранных зонах кабельных линий электропередачи;

г) размещать свалки;

д) производить работы ударными механизмами, сбрасывать тяжести массой свыше 5 тонн, производить сброс и слив едких и коррозионных веществ и горюче-смазочных материалов (в охранных зонах подземных кабельных линий электропередачи).

7. СВЕДЕНИЯ О НАЛИЧИИ ЗДАНИЙ, СООРУЖЕНИЙ, ОБЪЕКТОВ, СВЯЗАННЫХ С СОЗДАНИЕМ ЛЕСНОЙ ИНФРАСТРУКТУРЫ И ОБЪЕКТОВ, НЕ СВЯЗАННЫХ С СОЗДАНИЕМ ЛЕСНОЙ ИНФРАСТРУКТУРЫ НА ПРОЕКТИРУЕМОМ ЛЕСНОМ УЧАСТКЕ.

Таблица 5

№ п/п	Участковое лесничество/урочище (при наличии)	Номер квартала	Номер выдела	Площадь объекта (га)	Наименование объекта
1	2	3	4	5	6
1	-	-	-	-	-

8. СВЕДЕНИЯ О НАЛИЧИИ НА ПРОЕКТИРУЕМОМ ЛЕСНОМ УЧАСТКЕ ОСОБО ЗАЩИТНЫХ УЧАСТКОВ ЛЕСОВ, ОСОБО ОХРАНЯЕМЫХ ПРИРОДНЫХ ТЕРРИТОРИЙ, ЗОН С ОСОБЫМИ УСЛОВИЯМИ ИСПОЛЬЗОВАНИЯ ТЕРРИТОРИЙ.

Согласно данным государственного лесного реестра на проектируемом лесном участке имеются особо защитные участки лесов (ОЗУ) и зоны с особыми условиями использования территорий, отсутствуют особо охраняемые природные территории (ООПТ).

Таблица 6

№ п/п	Наименование участкового лесничества/урочища (при наличии)	Номер квартала	Номер выдела	Виды ОЗУ, наименование ООПТ, виды зон с особыми условиями использования территорий	Общая площадь, га
1	2	3	4	5	6
1	Петрозаводское/ Петрозаводское	75	2.1	Группа ОЗУ: Берегозащитные, почвозащитные участки лесов. ОЗУ: Берегозащ.уч.лесов вдоль водных объектов.	0,4197
2			6		0,4562
3			12		0,1280
4			2.1	Зона с особыми условиями использования территории Водоохранная зона (10:00- 6.128)	0,4197
5			6		0,4562
6			12		0,1280
7			2.1	Зона с особыми условиями использования территории Прибрежная защитная полоса (10:00-6.110)	0,4197
8			6		0,4562
9			12		0,1280

Условный номер земельного участка **10:20:0015513:350:3У1**

Площадь земельного участка **49 кв.м.**

Геоданные			Каталог координат (МСК-10)		
Номера характерных точек границ	Направление румбы (азимуты) линий, °	Длина линий, метры	Номера характерных точек границ	Координаты, м	
				X	Y
1-2	102°41'32"	7.00	1	360961.24	1512334.56
2-3	192°41'32"	7.00	2	360959.70	1512341.39
3-4	282°41'32"	7.00	3	360952.87	1512339.85
4-1	12°41'32"	7.00	4	360954.41	1512333.02

Условный номер земельного участка **10:20:0015513:350:3У2**

Площадь земельного участка **49 кв.м.**

Геоданные			Каталог координат (МСК-10)		
Номера характерных точек границ	Направление румбы (азимуты) линий, °	Длина линий, метры	Номера характерных точек границ	Координаты, м	
				X	Y
5-6	65°27'48"	7.00	5	361104.99	1512605.04
6-7	155°27'35"	7.00	6	361107.90	1512611.41
7-8	245°27'21"	7.00	7	361101.53	1512614.32
8-5	335°27'48"	7.00	8	361098.62	1512607.95

Условный номер земельного участка **10:20:0015513:350:ЗУ3**

Площадь земельного участка **11245 кв.м.**

Геоданные			Каталог координат (МСК-10)		
Номера характерных точек границ	Направление румбы (азимуты) линий, °	Длина линий, метры	Номера характерных точек границ	Координаты, м	
				X	Y
9-10	86°42'41"	271.37	9	360961.87	1512341.88
10-11	356°45'18"	120.48	10	360977.43	1512612.80
11-12	65°27'45"	11.81	11	361097.72	1512605.98
12-13	176°45'20"	510.46	12	361102.63	1512616.72
13-14	170°37'01"	190.80	13	360592.99	1512645.61
14-15	180°40'57"	44.50	14	360404.74	1512676.72
15-16	224°30'37"	15.97	15	360360.25	1512676.18
16-17	0°44'24"	55.05	16	360348.86	1512664.99
17-18	350°37'01"	190.41	17	360403.91	1512665.70
18-19	356°45'20"	375.28	18	360591.77	1512634.66
19-20	266°42'41"	274.51	19	360966.45	1512613.42
20-9	12°41'34"	11.44	20	360950.70	1512339.36

Таблица 7

Кадастровый номер исходного земельного участка	Категория земель исходного земельного участка	Вид разрешенного использования исходного земельного участка
1	2	3
10:20:0015513:350	земли лесного фонда	для ведения лесного хозяйства

Существующие объекты капитального строительства, границы особо охраняемых природных территорий, границы территорий объектов культурного наследия отсутствуют.

Для строительства данного объекта не предполагается установление публичного сервитута.

Способ образования земельных участков: образование земельных участков путем раздела земельного участка с кадастровым номером 10:20:0015513:350.

2.2. Участок №4

Условный номер земельного участка :ЗУ1

Площадь земельного участка **2093 кв.м.**

Система координат МСК-10

Обозначение характерных точек границ	Координаты, м	
	X	Y
16	360348.86	1512664.99
15	360360.25	1512676.18
21	360166.92	1512673.88
22	360166.44	1512662.64

Адрес: Российская Федерация, Республика Карелия, Прионежский район, Шуйское сельское поселение;

Категория земель: предполагается перевод в земли промышленности, энергетики, транспорта, связи, радиовещания, телевидения, информатики, земли для обеспечения космической деятельности, земли обороны, безопасности и земли иного специального назначения после внесения изменений в Генеральный план Шуйского сельского поселения;

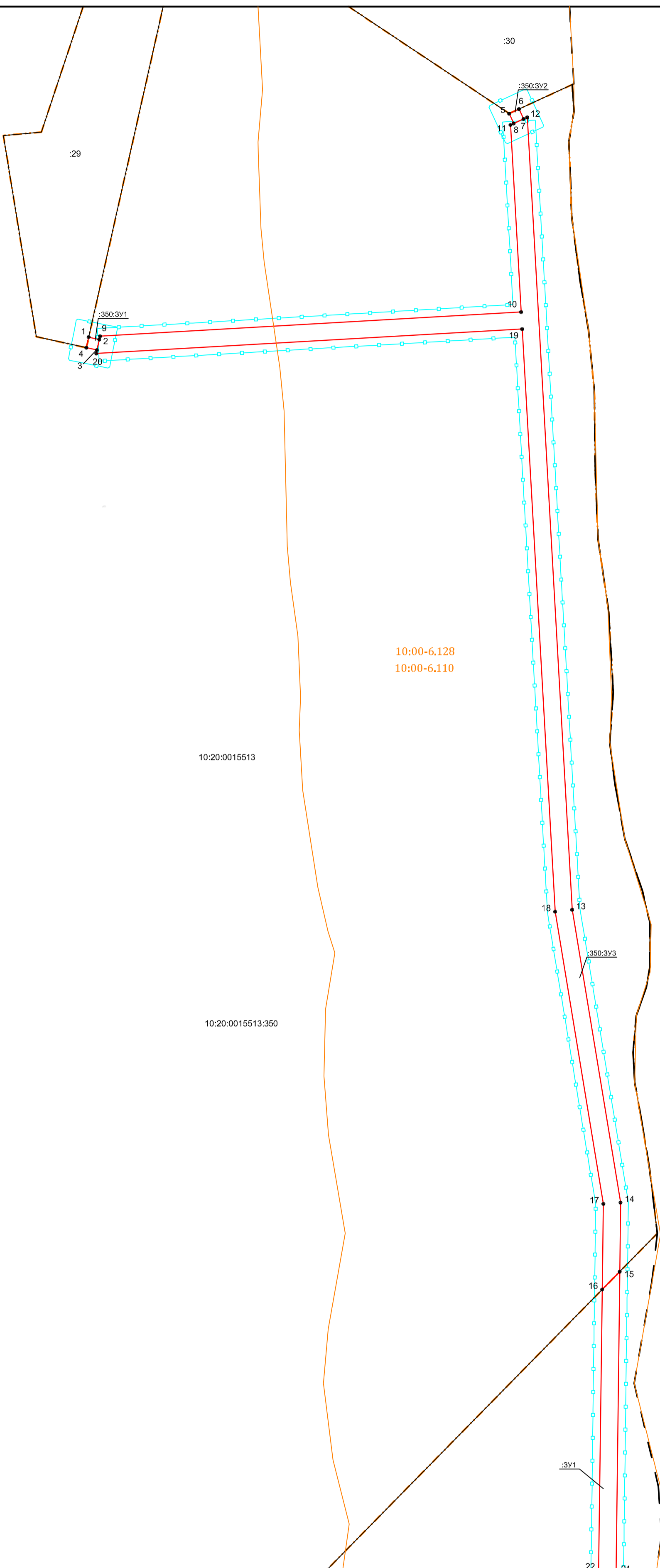
Вид разрешенного использования: «коммунальное обслуживание»;

Кадастровый квартал: 10:20:0015513.

II. МАТЕРИАЛЫ ПО ОБОСНОВАНИЮ ПРОЕКТА МЕЖЕВАНИЯ ТЕРРИТОРИИ

РАЗДЕЛ 3. Материалы по обоснованию проекта межевания территории.

Графическая часть.



10:00-6.128
10:00-6.110

10:20:0015513

10:20:0015513:350

Условные обозначения:

- 1 • угловая точка образуемого земельного участка
- граница существующих земельных участков
- граница образуемого земельного участка
- граница кадастрового квартала
- - - граница лесничества
- граница зон с особыми условиями использования территории, установленные в соответствии с законодательством Российской Федерации
- граница зоны с особыми условиями использования территории, подлежащая установлению в связи с размещением линейного объекта
- кадастровый номер существующего земельного участка
- 10:07:0040301:89
- 10:07:0040301 номер кадастрового квартала
- :3У1 условный номер образуемого земельного участка

Примечание:
границы публичных сервитютов, установленных в соответствии с законодательством Российской Федерации отсутствуют

Проект планировки и проект межевания территории в целях размещения линейного объекта: «Строительство ВЛ3-6 кв от опоры №99-32 ВЛ-6 кв ф. Л-18П-3 и КТП для технологического присоединения баз отдыха по адресу: Прионежский р-н (к.н. 10:20:0015513:29, 10:20:0015513:30)»					
Изм.	Кол.	Лист	№ док.	Подпись	Дата
Проект планировки территории Проект межевания территории				Стадия	Лист
				П	3
Материалы по обоснованию проекта межевания территории Чертеж				Листов	
				3	
Проверил Разработ.				000 "Карелгеоком"	
Басалаев А.В. Зверханская О.В.				Масштаб 1:2000	

РАЗДЕЛ 4. Материалы по обоснованию проекта межевания территории. Пояснительная записка.

1. Пояснительная записка

Местоположение границы и определение размеров образуемых земельных участков обосновано техническим заданием и топографической съемкой, являющимся неотъемлемой частью договора с Акционерным обществом "Прионежская сетевая компания". Организация проводит работы по разработке проекта строительства данного объекта.

В соответствии с Градостроительным кодексом Российской Федерации для линейных объектов градостроительные регламенты не устанавливаются. Требования к предельным (минимальным и (или) максимальным) размерам земельных участков не установлены.

В связи с тем, что три проектируемых земельных участка располагаются на землях лесного фонда (а именно на участке с кадастровым номером 10:20:0015513:350), единственным способом образования данных земельных участков является - образование земельного участка путем раздела земельного участка с кадастровым номером 10:20:0015513:350.

Земельный участок с условным номером :ЗУ1 образуется из земель, находящихся в государственной или муниципальной собственности.