

Российская Федерация
Республика Карелия
Прионежский муниципальный район

Утверждено Постановлением
Администрации Прионежского
муниципального района:

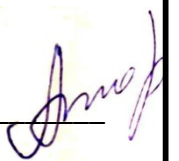
№ _____ от « ____ » _____ 2026 г.

ПРОЕКТ ПЛАНИРОВКИ ТЕРРИТОРИИ

с целью образования земельного участка путем раздела земельного участка с кадастровым номером 10:20:0015506:25 для строительства грунтовой автомобильной дороги для подъезда к земельному участку с кадастровым номером 10:20:0015506:155

ОСНОВНАЯ ЧАСТЬ

ИП Торицын А.А. _____

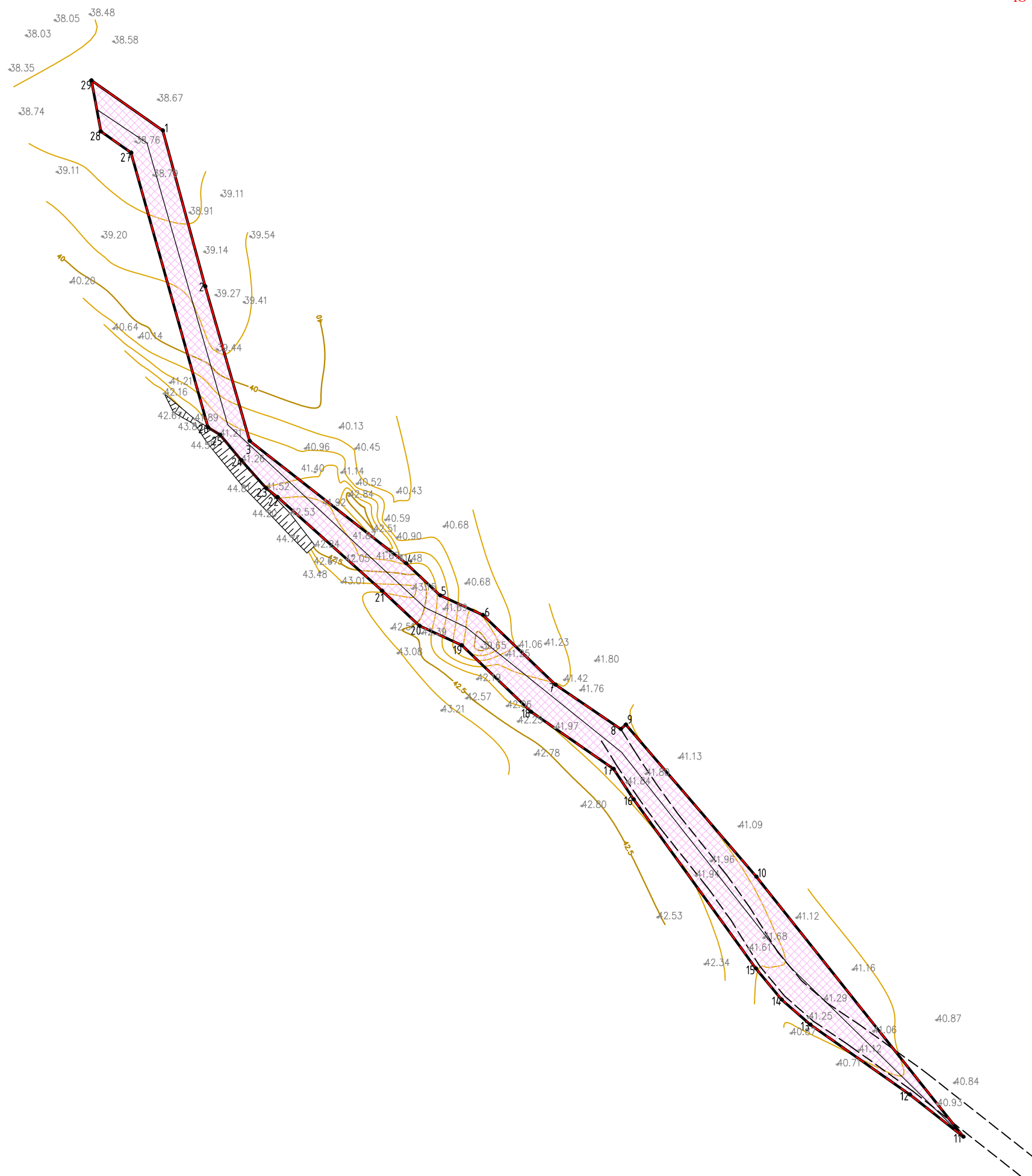


Петрозаводск 2026 г.

СОСТАВ ДОКУМЕНТАЦИИ ПО ПЛАНИРОВКЕ ТЕРРИТОРИИ

№ п/п	Наименование раздела.	Наименование документов, входящих в состав раздела
1	Проект планировки территории. Основная часть.	Раздел 1 "Проект планировки территории. Графическая часть"
		Раздел 2 "Проект межевания территории. Текстовая часть"
2	Проект планировки территории. Материалы по обоснованию.	Раздел 3 "Материалы по обоснованию проекта планировки территории. Графическая часть"
		Раздел 4 "Материалы по обоснованию проекта планировки территории. Пояснительная записка"

№ п/п, обозначение	Наименование документа	Стр.
	Содержание	
Раздел 1. «Проект планировки территории. Графическая часть»		
ППТ.ОЧ. ЧЗПРО 11/02-2026	Чертеж границ зон планируемого размещения линейных объектов М 1:1000	
Раздел 2. «Проект планировки территории. Текстовая часть»		
1	Положение о размещении линейных объектов	



Условные обозначения
 - границы территории, в отношении которой осуществляется подготовка проекта межевания
 - границы зон планируемого размещения линейного объекта
 1 • - номера характерных точек границ зон планируемого размещения линейного объекта

Примечание:
 1. Документацией по планировке территории красные линии не устанавливаются и отсутствуют изменяемые и отменяемые красные линии.
 2. Границы земельных участков, образование которых предусмотрено схемой расположения земельного участка или земельных участков на кадастровом плане территории, срок действия которой не истек не отображены в связи с их отсутствием.

Согласовано

Инв. N подл.	
Подл. и дата	
Взам. инв. N	

ППТ.04.ЧГЗПРО 11/02-2026					
ПРОЕКТ ПЛАНИРОВКИ ТЕРРИТОРИИ «Строительства грунтовой автомобильной дороги для подъезда к земельному участку с кадастровым номером 10:20:0015506:155»					
Изм.	Кол.уч	Лист	У док	Подпись	Дата
Разработал	Торицын				02.26
Проверил	Торицын				02.26
Чертеж границ зон планируемого размещения объектов М 1:1000					
			Стадия	Лист	Листов
			П	1	1

ПОЛОЖЕНИЕ О РАЗМЕЩЕНИИ ЛИНЕЙНЫХ ОБЪЕКТОВ

Основанием для разработки проекта планировки территории и проекта межевания территории являются: «Строительства грунтовой автомобильной дороги для подъезда к земельному участку с кадастровым номером 10:20:0015506:155»

– Договор № ПМТ-15/11-2025 от 15.11.2025, заключённый между ИП Торицыным А.А. и физическим лицом Маркичевым Я.В;

– Постановление Администрации Прионежского муниципального района о принятии решения по подготовке документации по планировке территории от «19» ноября 2025 года № 1161.

Документация по планировке территории подготовлена на основе документов территориального планирования муниципальных образований:

- Генеральный план Шуйского сельского поселения;
- Правила землепользования и застройки Шуйского сельского поселения.

Цель разработки проекта планировки территории – определение Границы зон планируемого размещения линейного объекта «Строительства грунтовой автомобильной дороги для подъезда к земельному участку с кадастровым номером 10:20:0015506:155»

Основные задачи: Подготовка документации по планировке территории для установления, зоны планируемого размещения объекта капитального строительства, определения местоположения образуемых и изменяемых границ земельных участков, установления зон с особыми условиями использования территории. Обеспечение публичности и открытости в процессе подготовки документации по планировке территории. Документация по планировке территории, подготовленная применительно к землям лесного фонда, до ее утверждения подлежит согласованию с органами государственной власти, осуществляющими предоставление лесных участков в границах земель лесного фонда. На территории Республики Карелия полномочия по предоставлению лесных участков в границах земель лесного фонда переданы Министерству природных ресурсов и экологии Республики Карелия на основании Постановления Правительства Республики Карелия от 23 октября 2017 года № 367- П «Об утверждении Положения о Министерстве природных ресурсов и экологии Республики Карелия».

**Местоположение, наименование, основные характеристики и назначение
планируемых для размещения линейного объекта капитального строительства
регионального значения.**

Зона планируемого размещения линейного объекта расположена на территории Прионежского муниципального района Шуйского сельского поселения. Наименование: «Строительства грунтовой автомобильной дороги для подъезда к земельному участку с кадастровым номером 10:20:0015506:155»

Протяжённость планируемого линейного объекта составляет 300 м, ориентировочная площадь 2500 кв.м., ширина 4-8 м.

**Перечень субъектов Российской Федерации, перечень муниципальных районов,
городских округов в составе субъектов Российской Федерации, перечень поселений,
населенных пунктов, внутригородских территорий городов федерального значения, на
территориях которых устанавливаются зоны планируемого размещения линейных
объектов**

В Административном отношении планируемый к размещению объект расположен на территории Прионежского муниципального района Шуйского сельского поселения.

Земли, попадающие в зону планируемого размещения объекта, включают в себя земли:

- Земли лесного фонда.

Особо охраняемые территории местного значения отсутствуют.

**Перечень координат характерных точек границ зон планируемого размещения
линейных объектов**

Перечень координат характерных точек границ зон планируемого размещения линейных объектов представлен в таблице 1 (в системе координат МСК-10).

Обозначение характерных точек границ	Координаты, м	
	X	Y
1	369114,30	1510436,65
2	369080,05	1510445,95
3	369046,06	1510455,73
4	369019,12	1510490,12
5	369012,12	1510497,56
6	369007,80	1510506,97
7	368992,47	1510522,90
8	368982,73	1510537,24
9	368983,70	1510538,36
10	368950,28	1510567,03
11	368893,10	1510612,50
12	368902,39	1510600,71
13	368917,74	1510578,89

14	368923,27	1510572,58
15	368930,10	1510566,90
16	368967,28	1510540,07
17	368973,97	1510535,64
18	368986,51	1510517,56
19	369001,13	1510502,32
20	369005,40	1510493,03
21	369013,13	1510484,80
22	369033,68	1510461,88
23	369035,68	1510459,34
24	369041,76	1510453,92
25	369047,40	1510449,23
26	369049,03	1510446,59
27	369109,41	1510429,69
28	369114,08	1510423,04
29	369125,29	1510421,00

Перечень координат характерных точек границ зон планируемого размещения линейных объектов, подлежащих реконструкции в связи с изменением их местоположения

В рамках проектируемой территории **отсутствуют** границы зон планируемого размещения линейных объектов, подлежащих реконструкции в связи с изменением их местоположения.

Предельные параметры разрешенного строительства, реконструкции объектов капитального строительства, входящих в состав линейных объектов в границах зон их планируемого размещения

В границах зон планируемого размещения объектов, входящих в состав автомобильной дороги объекты капитального строительства - **не входят**.

Информация о необходимости осуществления мероприятий по защите сохраняемых объектов капитального строительства (здание, строение, сооружение, объекты, строительство которых не завершено), существующих и строящихся на момент подготовки проекта планировки территории, а также объектов капитального строительства, планируемых к строительству в соответствии с ранее утвержденной документацией по планировке территории, от возможного негативного воздействия в связи с размещением линейных объектов.

В границах зоны планируемого размещения линейного объекта – объекты капитального строительства (здание, строение, сооружение, объекты, строительство которых не завершено), существующих и строящихся на момент подготовки проекта планировки территории, а также объектов капитального строительства, планируемых к строительству в соответствии с ранее утвержденной документацией по планировке территории, от возможного негативного воздействия в связи с размещением линейных объектов – не выявлены.

Информация о необходимости осуществления мероприятий по сохранению объектов культурного наследия от возможного негативного воздействия в связи с размещением линейных объектов

В границы территории, в отношении которой осуществляется подготовка проекта планировки территории – отсутствуют объекты культурного наследия.

Информация о необходимости осуществления мероприятий по охране окружающей среды

При производстве строительно-монтажных работ необходимо выполнять требования по охране окружающей среды. Учитывая то, что обслуживание строительной техники предусмотрено производить на постоянных производственных базах и на специально отведенных площадках с покрытием, предохраняющим от попадания в почву и грунтовые воды горюче-смазочных материалов, нарушения почвенно-растительного покрова, растительности на территории строительства не произойдет.

Отходы производства, образующиеся в результате строительства (лом черных металлов, строительный мусор и др.) собираются в специальные контейнеры и по мере их накопления вывозятся на переработку на соответствующие предприятия. Отработанные и заменяемые масла собираются и отправляются на регенерацию. Бытовые отходы, бытовой мусор собираются в специальные контейнеры и по мере накопления вывозятся на свалку автотранспортом. Биотуалеты очищаются ассенизаторными машинами с последующим вывозом.

Загрязненные ливневые стоки с территории площадки отводятся по системе контурных водосборных канав в герметичные накопительные ёмкости (отстойники), которые по мере наполнения осушаются ассенизационной техникой.

Строительные и бытовые отходы, по мере накопления, вывозятся специальными машинами в специально отведенные места отвалов и переработки, согласованные с местными органами власти.

Воду для питья и использованную воду очищают в специальных водоочистных установках.

Используемые технологии соответствуют общепринятым требованиям строительной отрасли и не нуждаются в дополнительных защитных и охранных мерах — они полностью укладываются в рамки действующих нормативных документов.

Для защиты окружающей среды предусматриваются следующие меры:

1. Обеспечение чистоты и порядка на строительных площадках.
2. Заправка техники горюче-смазочными материалами (ГСМ) исключительно на специально оборудованных площадках с использованием топливно-раздаточного оборудования.
3. Эксплуатация только исправной строительной техники и механизмов.
4. Установка фильтров на машинах, механизмах и в производственных цехах.

5. Вывоз образовавшегося в ходе работ грунта, мусора и шлама в отведённые для этого места.

Чтобы предотвратить загрязнение почвенно-растительного слоя ГСМ при обслуживании техники, необходимо:

- заправлять технику только на обустроенных заправочных пунктах либо с помощью передвижных заправщиков — при этом важно строго соблюдать правила техники безопасности и природоохранные требования;
- проводить техобслуживание автотранспорта и строительной техники исключительно на производственных базах строительных организаций (в местах их постоянной дислокации) либо в специально оборудованных зонах, оснащённых средствами, которые исключают попадание ГСМ и смазочных материалов в почву.

Кроме того, обязательно:

- поддерживать топливную аппаратуру двигателей в исправном состоянии;
- регулярно проверять уровень вредных выбросов в атмосферу и не допускать превышения установленных норм.

По завершении строительства выполняются следующие работы:

- демонтаж временных зданий и сооружений;
- благоустройство территории.

Генеральные подрядные и субподрядные организации обязаны разрабатывать конкретные меры по обеспечению техники безопасности и экологичности работ при подготовке проектов производства работ.

Ответственность за соблюдение природоохранного законодательства несут руководители всех строительных подразделений, задействованных на объекте.

Проект гарантирует реализацию природоохранных мероприятий на каждом этапе строительства — от подготовки территории до ликвидации строительной площадки.

Необходимо поддерживать топливную аппаратуру двигателей в исправном состоянии и регулярно контролировать уровень вредных выбросов в атмосферу — он не должен превышать допустимых норм. По завершении строительства следует демонтировать временные сооружения и благоустроить территорию.

Меры по обеспечению техники безопасности и экологичности работ разрабатываются генеральными и субподрядными организациями при составлении проектов производства работ. Руководители всех строительных подразделений на объекте обязаны контролировать соблюдение природоохранного законодательства.

Проект предусматривает выполнение природоохранных мероприятий на всех этапах строительства — от подготовки территории до ликвидации строительной площадки.

Мероприятия по охране атмосферного воздуха при проведении строительных работ

Охрана окружающей среды на этапе строительства направлена на:

- минимизацию негативного воздействия на природную среду;
- предотвращение экологических аварий и нарушений природоохранного законодательства РФ.

Меры по снижению выбросов загрязняющих веществ

В период строительства предусматривается реализация следующих мер:

1. Контроль используемых материалов:

- запрет на применение строительных материалов и веществ без сертификатов качества;
- исключение использования материалов, выделяющих токсичные и канцерогенные вещества, а также источники неприятных запахов.

2. Ограничения в производственной деятельности:

- полный запрет на разведение костров и сжигание любых материалов и отходов на территории строительства;
- ограничение проведения земляных работ в условиях сильного ветра (во избежание пыления и распространения загрязняющих частиц).

3. Технический контроль и обслуживание техники:

- допуск к эксплуатации только исправных машин и механизмов;
- регулярный контроль топливной системы и системы регулировки подачи топлива (обеспечивающих полное сгорание топлива) для удержания выбросов в расчётных пределах;
- мониторинг состояния технических средств, способных вызвать загорание естественной растительности.

4. Экологический мониторинг и оперативное реагирование:

- периодический экологический контроль выбросов автотранспорта и строительной техники (осуществляется подрядчиком);
- оперативное выявление и устранение нарушений природоохранного законодательства.

5. Технологические меры против пыления:

- смачивание грунта в ходе земляных работ для предотвращения образования и распространения пыли.

Мероприятия по защите от шума на период строительства

1. Расстановка техники:

- размещать машины с учётом зон взаимного звукоограждения;
- использовать естественные преграды (рельеф, здания, насаждения) для снижения распространения шума.

2. Оснащение оборудования:

- установить глушители на системах всасывания воздуха;
- смонтировать виброизоляторы и вибродемпферы на компрессорных установках;
- оборудовать механизмы амортизаторами для гашения вибраций.

3. Обслуживание техники:

- проводить регулярный профилактический ремонт.

Мероприятия по охране и рациональному использованию земель при строительстве

1. На этапе проектирования:

- сократить число и площадь объектов;
- оптимально разместить сооружения;
- выбрать экологичные технологии и технику;
- спланировать дорожную сеть заранее;
- оценить влияние на гидрологию и почву.

2. В ходе строительства:

- строго соблюдать границы зоны работ;
- ограничить передвижение техники — только по отведённым путям и дорогам;
- избегать временных отвалов грунта в неподходящих местах;
- регулировать поверхностный сток (устроить водоотводные канавы);
- ограничить доступ посторонних на площадку.

3. Рекультивация (после строительства):

- **техническая:** выровнять рельеф, нанести плодородный слой почвы, устроить дренаж и водоотвод, укрепить склоны;
- **биологическая:** внести удобрения, посеять травы-сидераты, высадить кустарники и деревья, мониторить состояние почвы.

4. Дополнительно:

- регулярно контролировать состояние почвы и растительности;
- инструктировать персонал по природоохранным правилам;
- соблюдать требования Земельного кодекса РФ (ст. 13) и закона «Об охране окружающей среды».

Мероприятия по охране вод и водных биоресурсов при строительстве линейных объектов

1. Предотвращение загрязнения:

- очистка производственных и бытовых стоков перед сбросом;
- оборудование площадок заправки техники твёрдым покрытием и системами сбора проливов ГСМ;
- герметизация ёмкостей для хранения нефтепродуктов и химикатов;
- организованный сбор и вывоз строительных и бытовых отходов.

2. Защита гидрологического режима:

- строгий контроль забора воды для нужд строительства;
- устройство водопропускных сооружений;
- сохранение естественных русел водотоков;
- регулирование поверхностного стока (водоотводные каналы, отстойники).

3. Сохранение биоресурсов:

- установка рыбозащитных устройств на водозаборах;
- запрет работ в период нереста и на ключевых участках обитания биоресурсов;
- мониторинг состояния водных биоресурсов в зоне воздействия.

4. Защита берегов и противоэрозионные меры:

- укрепление берегов (посадка растений, каменные наброски, террасирование);
- закрепление склонов в зонах нарушения почвенно-растительного слоя.

5. Мониторинг:

- регулярный отбор и анализ проб воды (химический, микробиологический);
- контроль уровня поверхностных и подземных вод;
- производственный экологический контроль на всех этапах строительства.

6. Организационные меры:

- включение природоохранных мероприятий в проектную документацию;
- согласование проектов с Росприроднадзором и другими органами;
- инструктаж персонала по экологической безопасности;

- соблюдение Водного кодекса РФ и иных нормативных актов.

Предусмотрено эксплуатировать машины и механизмы в исправном состоянии, поэтому проливов нефтепродуктов быть не должно.

Мероприятия по сбору, использованию, обезвреживанию, транспортировке и размещению опасных отходов

Мероприятия по сбору, использованию, обезвреживанию, транспортировке и размещению опасных отходов регулируются Федеральным законом №89-ФЗ «Об отходах производства и потребления» от 24 июня 1998 года, а также СанПиН 2.1.7.1322-03 «Гигиенические требования к размещению и обезвреживанию отходов производства и потребления». Опасные отходы — это отходы I–IV классов опасности, которые могут причинить вред здоровью человека и окружающей среде.

1. Сбор:

- организация спецплощадок с учётом класса опасности;
- отдельный сбор (запрет на смешивание классов);
- использование герметичной тары для I–II классов (контейнеры, химически стойкие ёмкости);
- накопление на производственных площадках для III класса;
- разделение по видам для IV класса (металл, бетон и т. д.).

2. Использование (утилизация):

- переработка во вторсырьё (пластик → гранулы, макулатура → бумага и т. д.);
- повторное применение (отработанное масло как топливо);
- приоритет утилизации над захоронением.

3. Обезвреживание:

- механическая обработка (измельчение, прессовка);
- физическая (УФ-обеззараживание);
- химическая (нейтрализация реагентами);
- термическая (сжигание в спецпечах);
- биологическая (расщепление микроорганизмами).

4. Транспортировка:

- спецтранспорт с маркировкой класса опасности;
- герметичная тара, защита от утечек;
- паспорт отходов;
- сопроводительная документация;
- соблюдение правил перевозки опасных грузов (ДОПОГ и др.).

5. Размещение:

- **хранение** (> 11 месяцев) — на спецобъектах с защитой от осадков, отбортовкой, удобным подъездом;
- **захоронение** — на полигонах/шламохранилищах для отходов, не подлежащих утилизации.

6. Обязательные процедуры:

- паспортизация отходов I–IV классов (на основе лабораторных испытаний);
- учёт и отчётность (форма 2-ТП (отходы));
- лицензирование деятельности (Росприроднадзор);
- инструктаж персонала;
- производственный экологический контроль.

Ответственность: нарушение требований влечёт административную (ст. 8.2 КоАП РФ) или уголовную (ст. 247 УК РФ) ответственность.

Информация о необходимости осуществления мероприятий по защите территории от чрезвычайных ситуаций природного и техногенного характера, в том числе по обеспечению пожарной безопасности и гражданской обороне.

Природная чрезвычайная ситуация — это обстановка на какой-либо территории или акватории, возникшая из-за опасного природного явления. Такое явление может привести (или уже привело) к жертвам среди населения, ущербу здоровью людей и/или окружающей среде, серьёзным материальным потерям и нарушению привычного образа жизни. Природные ЧС классифицируют по характеру источника и масштабам. Источник природной ЧС — само опасное природное явление или процесс, вызвавший (либо способный вызвать) такую ситуацию.

Поскольку мониторинг геологических и гидрогеологических рисков не выполнялся, меры предупреждения природных ЧС носят инструктивно-рекомендательный характер.

План мероприятий по профилактике лесных пожаров и противопожарному обустройству:

1. Разработать и утвердить план мероприятий с учётом горимости лесов, экономики района и погодных условий.
2. Проверить готовность организаций, работающих в лесу (оснащённость оборудованием, инструктаж персонала, соблюдение правил пожарной безопасности).
3. Провести санитарную очистку лесосек, придорожных полос, трасс ЛЭП и газопроводов (очистка на полосе шириной ≥ 10 м либо создание минерализованной полосы $\geq 1,4$ м).

4. Установить противопожарные панно вдоль дорог и в местах отдыха — с информацией о правилах безопасности.

5. Создать и обновить противопожарные разрывы и минерализованные полосы по нормативам Минприроды РФ.

6. Организовать просветительские радиопередачи о пожарной безопасности в лесах и оповещать население о пожарной опасности.

7. Активизировать школьные лесничества: проводить беседы, раздачу листовок, практические занятия по очистке леса.

8. Организовать патрулирование лесов, наладить связь с лесничествами и торфодобывающими организациями, мониторить классы пожарной опасности по погоде.

9. Проверить готовность пожарно-химических станций лесхозов (техника, ресурсы, персонал) через смотры.

10. Повысить готовность формирований ГО: доукомплектовать техникой и личным составом, провести учения (по одному на ключевых объектах).

11. Подготовить предложения для органов власти о минерализованных полосах вокруг жилых домов и учреждений у леса, а также о запасах воды для тушения.

12. При высокой пожарной опасности предлагать ограничения: запрет посещения лесов, приостановка работ в лесу, ограничение движения транспорта в опасных зонах.

13. Наладить связь с федеральными органами для координации противопожарных работ.

14. Проводить мероприятия по выявлению очагов вредителей и болезней насаждений, соблюдать санитарные правила лесопользования.

15. Направить в УВД информацию о необходимости рейдов и патрулирования лесов.

Мероприятия по профилактике лесных пожаров и противопожарному благоустройству лесного фонда

Мероприятия по предупреждению возникновения лесных пожаров и контролю за соблюдением правил пожарной безопасности в лесах включают комплекс организационных, технических и профилактических мер. Они направлены на снижение

риска возгораний, ограничение распространения огня и обеспечение готовности к быстрому реагированию.

Основные группы мероприятий:

- Предупреждение возникновения лесных пожаров. Включает противопожарную пропаганду, регулирование посещаемости лесов населением, государственный пожарный надзор для контроля соблюдения правил. Также проводятся организационно-технические и лесоводственные мероприятия, которые снижают вероятность возгораний.

- Ограничение распространения пожаров. Повышается пожароустойчивость насаждений за счёт регулирования состава древостоев, очистки лесов от захламлённости, проведения санитарных рубок и рубок ухода. Создаётся система противопожарных барьеров (минерализованные полосы, просеки), строится сеть лесных дорог и водоёмов.

- Организационно-технические мероприятия. Разрабатываются и утверждаются оперативные противопожарные планы, готовится территория к авиационному обслуживанию, проводится обучение кадров лесхозов, лесопользователей и местного населения методам предупреждения и тушения пожаров. Организуются семинары и смотры готовности к пожароопасному сезону.

Контроль за соблюдением правил осуществляется через:

- государственный пожарный надзор;
- патрулирование лесов (наземное и авиационное);
- наблюдение с пожарно-наблюдательных вышек, мачт и пунктов;
- использование спутникового мониторинга.

2. Разъяснение правил пожарной безопасности проводится в разных формах с целью повышения осведомлённости населения и формирования ответственного отношения к лесу.

Формы разъяснительной работы:

- Лекции и беседы. Проводятся работниками лесной охраны в школах, клубах, на собраниях, с группами туристов.

- Плакаты и листовки. Размещаются в лесах, населённых пунктах, на дорогах, в местах отдыха и выполнения работ. Должны быть краткими, чёткими и привлекательными по оформлению.

- Публикации в СМИ. Статьи и заметки в печати, доклады и призывы по радио и телевидению.

- Кино- и видеофильмы. Создаются материалы о вреде лесных пожаров, причинах их возникновения и мерах борьбы с ними. Показываются в кинотеатрах, домах культуры, санаториях, школах.

- Наклейки и эмблемы. Например, на спичечных коробках или других предметах массового потребления с призывами к бережному отношению к лесу.

- Трансляция предупреждений. В периоды повышенной пожарной опасности краткие напоминания передаются по радио при прогнозе погоды, через местные радиоузлы на вокзалах, пристанях, в транспорте.

В соответствии с правилами пожарной безопасности в лесах запрещается:

- разводить костры в хвойных молодняках, на горячих, на участках повреждённого леса, торфяниках, в местах рубок (на лесосеках), не очищенных от порубочных остатков и заготовленной древесины, в местах с подсохшей травой, а также под кронами деревьев. В других местах костры разрешены только на площадках, окружённых минерализованной полосой шириной не менее 0,5 м.

- бросать горящие спички, окурки, горячую золу из курительных трубок, стекло (стеклянные бутылки, банки).

- использовать при охоте пыжи из горючих или тлеющих материалов.

- оставлять промасленные или пропитанные горючими веществами материалы (бумагу, ткань, паклю, вату и др.) в неположенных местах.

- заправлять горючим топливные баки двигателей внутреннего сгорания при работающем двигателе, использовать машины с неисправной системой питания двигателя, курить или пользоваться открытым огнём вблизи заправляемых машин.

- выжигать сухую траву на земельных участках, непосредственно примыкающих к лесам, защитным и озеленительным лесным насаждениям, без постоянного наблюдения. Исключение — контролируемое выжигание ранней весной или осенью по разрешению местной администрации.

- засорение леса бытовыми, строительными, промышленными и иными отходами и мусором.

Правила пожарной безопасности в лесах утверждены Постановлением Правительства РФ от 7 октября 2020 года № 1614. Нарушение этих правил влечёт административную ответственность по ст. 8.32 КоАП РФ.

Техногенная чрезвычайная ситуация — состояние, при котором в результате возникновения источника техногенной чрезвычайной ситуации на объекте, определённой территории или акватории нарушаются нормальные условия жизни и деятельности людей, возникает угроза их жизни и здоровью, наносится ущерб имуществу населения, народному хозяйству и окружающей среде.

Источник техногенной чрезвычайной ситуации — опасное техногенное происшествие, в результате которого на объекте, определённой территории или акватории произошла техногенная чрезвычайная ситуация.

Потенциально опасные объекты — объекты, на которых используются, производятся, перерабатываются, хранятся и транспортируются пожаровзрывоопасные, опасные химические и биологические вещества. Они подразделяются по степени

опасности в зависимости от масштабов возникающих чрезвычайных ситуаций на пять классов: от 1 (федеральные и/или трансграничные ЧС) до 5 (локальные ЧС).

Основные требования по предупреждению чрезвычайных ситуаций на потенциально опасных объектах включают:

- разработку распорядительных и организационных документов;
- разработку и реализацию объектовых планов мероприятий по предупреждению чрезвычайных ситуаций;
- прогнозирование чрезвычайных ситуаций техногенного и природного характера, определение и периодическое уточнение показателей риска для персонала и населения на прилегающей территории;
- обеспечение готовности объектовых органов управления, сил и средств к действиям по предупреждению и ликвидации чрезвычайных ситуаций;
- подготовку персонала к действиям при чрезвычайных ситуациях;
- сбор, обработку и выдачу информации в области предупреждения чрезвычайных ситуаций, защиты населения и территорий от их опасных воздействий;
- декларирование безопасности, лицензирование и страхование ответственности за причинение вреда при эксплуатации опасного производственного объекта и гидротехнического сооружения;
- создание объектовых резервов материальных и финансовых ресурсов для ликвидации чрезвычайных ситуаций.

Информация по обоснованию отсутствия некоторых положений по планировке территории

Настоящая документация не включает в себя следующие графические материалы:

- Чертеж красных линий – в связи с тем, что образуемые земельные участки не относятся к территориям общего пользования.
- Чертеж границ зон планируемого размещения линейных объектов, подлежащих переносу (переустройству) из зон планируемого размещения линейных объектов, так как на проектируемой территории отсутствуют линейные объекты, подлежащие переносу (переустройству);

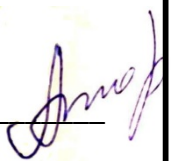
Российская Федерация
Республика Карелия
Прионежский муниципальный район

ПРОЕКТ ПЛАНИРОВКИ ТЕРРИТОРИИ

с целью образования земельного участка путем раздела земельного участка с кадастровым номером 10:20:0015506:25 для строительства грунтовой автомобильной дороги для подъезда к земельному участку с кадастровым номером 10:20:0015506:155

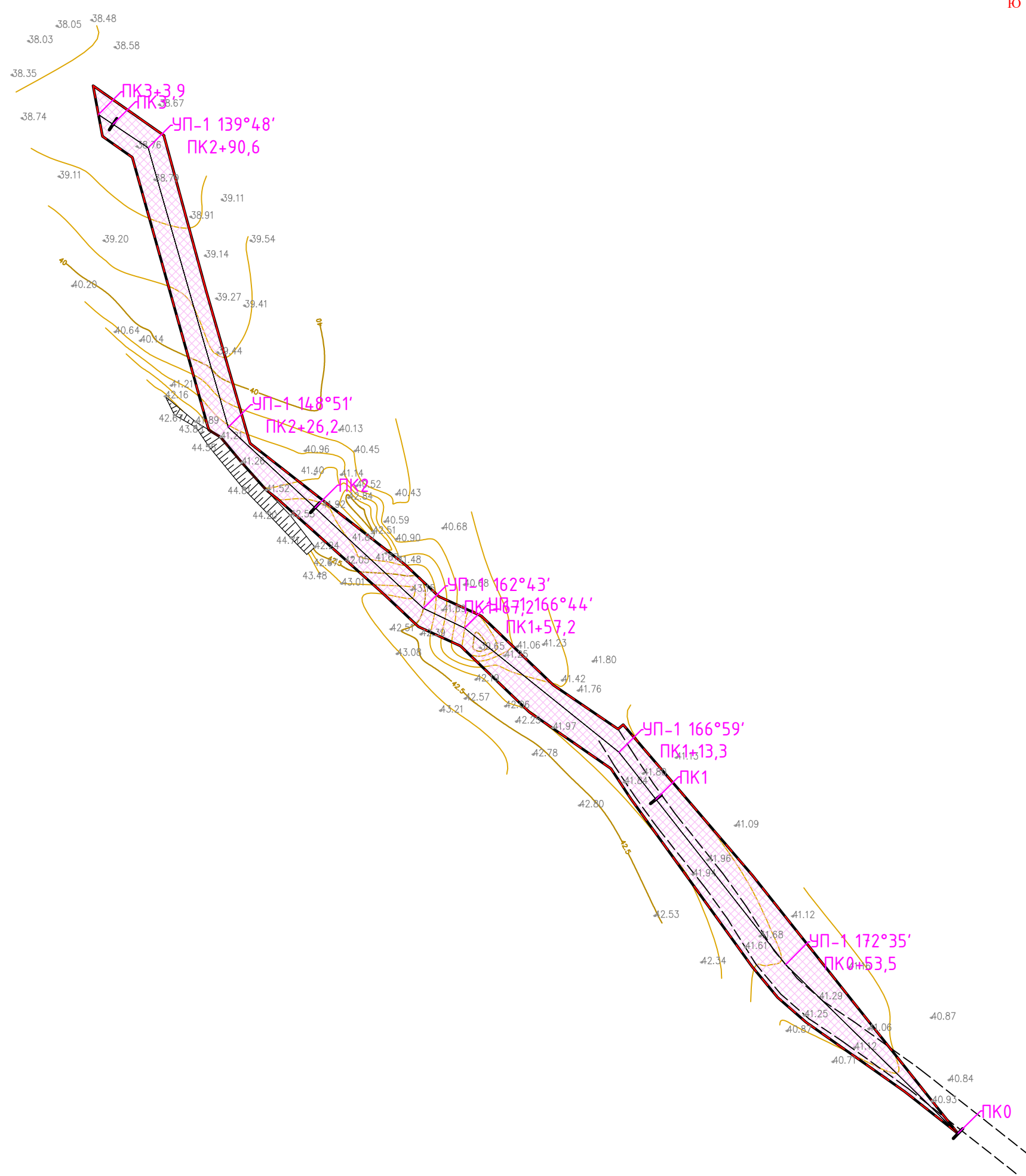
МАТЕРИАЛЫ ПО ОБОСНОВАНИЮ

ИП Торицын А.А. _____



Петрозаводск 2026 г.

№ п/п, обозначение	Наименование документа	Стр.
	Содержание	
Раздел 3. «Материалы по обоснованию проекта планировки территории. Графическая часть»		
ППТ.ОЧ.СРЭПС 11/02-2026	Схема расположения элементов планировочной структуры М 1:5000	
ППТ.ОЧ.СКПТ 11/02-2026	Схема конструктивных и планировочных решений М 1:1000	
ППТ.МО.СЗОУИТ 11/02-2026	Схема границ зон с особыми условиями использования территорий, особо охраняемых природных территорий, лесничеств М 1:1000	
ППТ.МО.СЗОУИТ 11/02-2026	Схема границ зон с особыми условиями использования территорий, особо охраняемых природных территорий, лесничеств М 1:1000	
ППТ.ОЧ.СОУДС. СИТППППТ 11/02- 2026	Схема организации улично-дорожной сети. Схема использования территории в период подготовки проекта планировки территории	
Раздел 4. «Проект планировки территории. Текстовая часть»		
	Пояснительная записка	

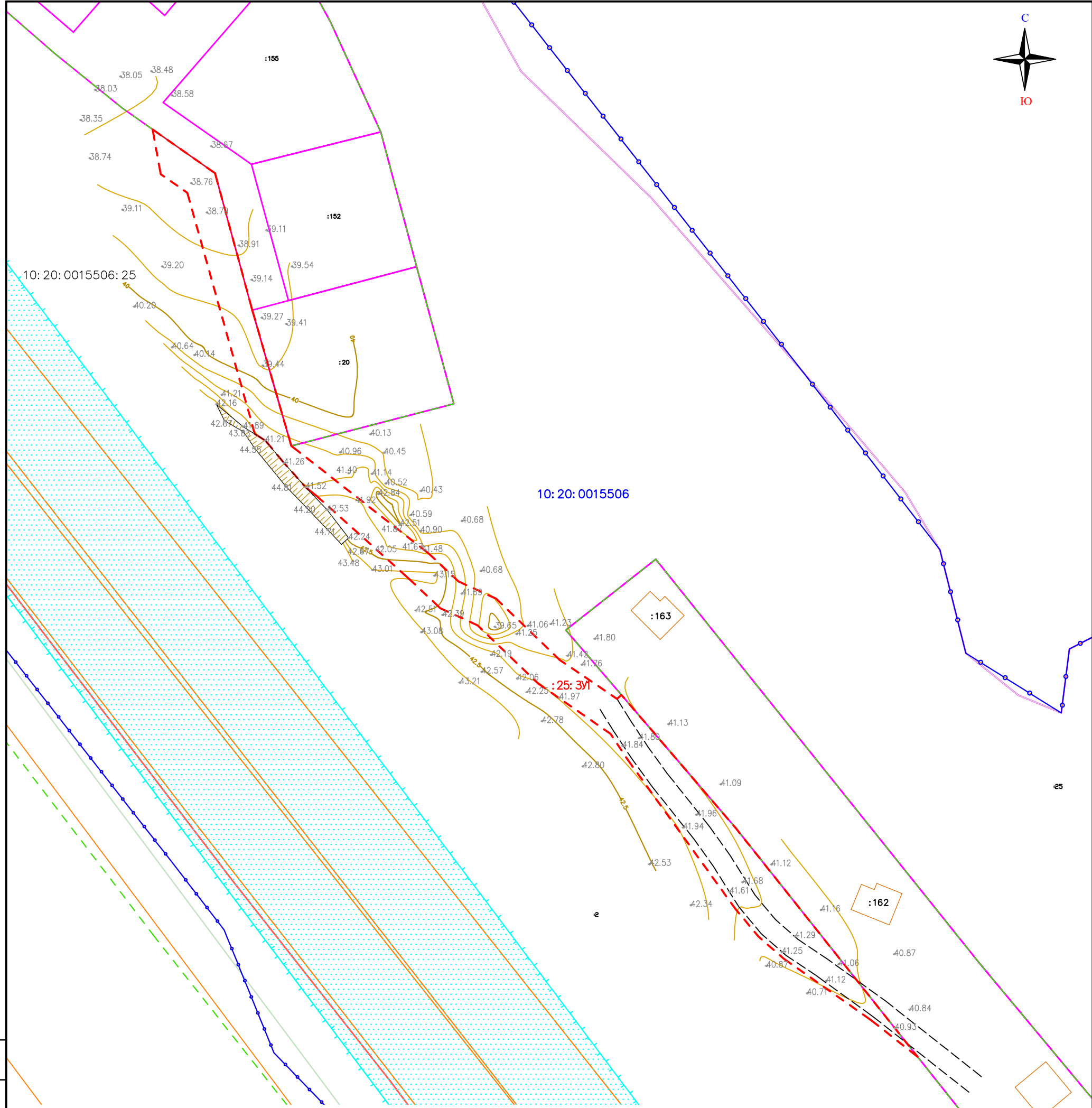


Условные обозначения
 - границы территории, в отношении которой осуществляется подготовка проекта межевания
 - границы зон планируемого размещения линейного объекта
 ПК1 -пикетаж оси планируемой подъездной дороги

Примечание:
 1. Документацией по планировке территории красные линии не устанавливаются и отсутствуют изменяемые и отменяемые красные линии.
 2. Границы земельных участков, образование которых предусмотрено схемой расположения земельного участка или земельных участков на кадастровом плане территории, срок действия которой не истек не отображены в связи с их отсутствием.

Согласовано	
Взам. инв. N	
Подл. и дата	
Инв. N подл.	

ППТ.04.СКПТ 11/02-2026					
ПРОЕКТ ПЛАНИРОВКИ ТЕРРИТОРИИ «Строительства грунтовой автомобильной дороги для подъезда к земельному участку с кадастровым номером 10:20:0015506:155»					
Изм.	Кол.уч	Лист	В док	Подпись	Дата
Разработал	Торицын				02.26
Проверил	Торицын				02.26
Раздел 3. "Проект планировки территории. Графическая часть"					
Схема конструктивных и планировочных решений М 1:1000					
Стадия	Лист	Листов			
П	1	1			



Условные обозначения

- границы зон планируемого размещения линейного объекта
 - границы зон с особыми условиями использования территорий, подлежащие установлению, изменению в связи с размещением линейных объектов
 - граница лесничества реестровый номер 10:00-15.16
 - придорожная полоса реестровый номер 10:20-6.600
 - ЗОУИТ объектов энергетики, связи, транспорта реестровый номер 10:20-6.600
 - граница водоохранной зоны оз. Кончозеро и оз. Укш-озеро
 - границы существующих земельных участков
 - границы кадастровых кварталов
- 10:13:0000000:10 - номер земельного участка или ОКС по сведениям ЕГРН
 10:15:0050604 - номер кадастрового квартала
Н - местоположение существующих объектов капитального строительства

Примечание:

1. Система координат МСК-10, зона 1
2. Система высот Балтийская 1977 года
3. Границы публичных сервитутов, установленных в соответствии с законодательством РФ - отсутствуют
4. Границы публичных сервитутов, подлежащих установлению в соответствии с законодательством РФ - отсутствуют
5. Границы зон с особыми условиями использования территорий, подлежащих установлению, изменению в связи с размещением линейных объектов, подлежащих реконструкции в связи с их переносом из зон планируемого размещения линейных объектов либо в границах зон планируемого размещения линейных объектов - не предусмотрены
6. Границы особо охраняемых природных территорий - отсутствуют
7. Границы лесничеств, участков лесничеств, лесных кварталов, лесотаксационных выделов или их частей указаны на отдельном чертеже
8. Границы территорий объектов культурного наследия, включенных в единый реестр объектов культурного наследия - отсутствуют

Согласовано

Взам. инв. N

Подл. и дата

Инв. N подл.

ППТ.МО.СЗОЧИТ 11/02-2026

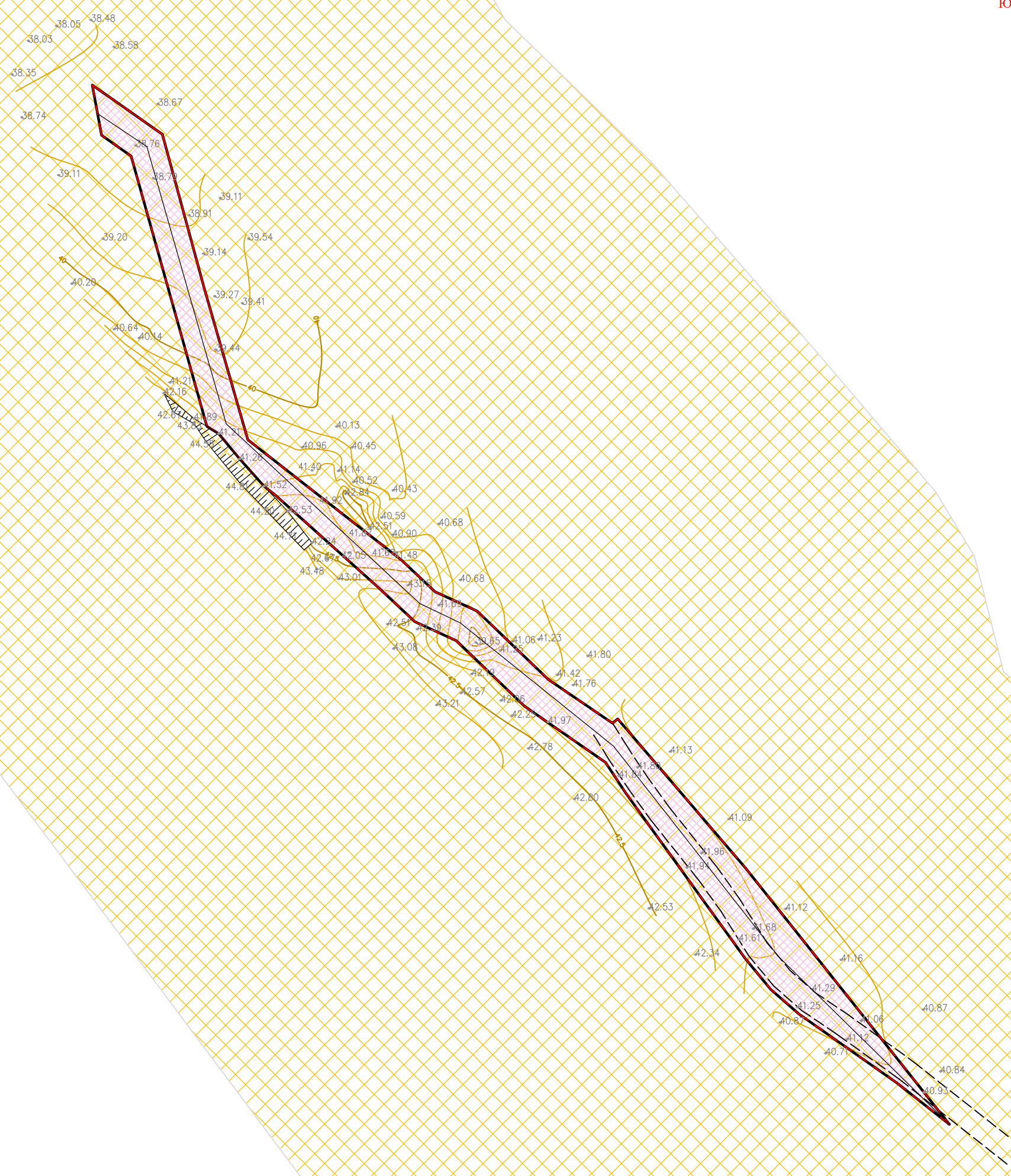
ПРОЕКТ ПЛАНИРОВКИ ТЕРРИТОРИИ
 «Строительства грунтовой автомобильной дороги для подъезда к земельному участку с кадастровым номером 10:20:0015506:155»

Изм.	Кол.уч	Лист	В док	Подпись	Дата
Разработал		Торицын			02.26
Проверил		Торицын			02.26

Раздел 3. "Материалы по обоснованию проекта планировки территории. Графическая часть"

Стадия	Лист	Листов
П	1	1

Схема границ зон с особыми условиями использования территорий, особо охраняемых природных территорий, лесничеств М 1:1000



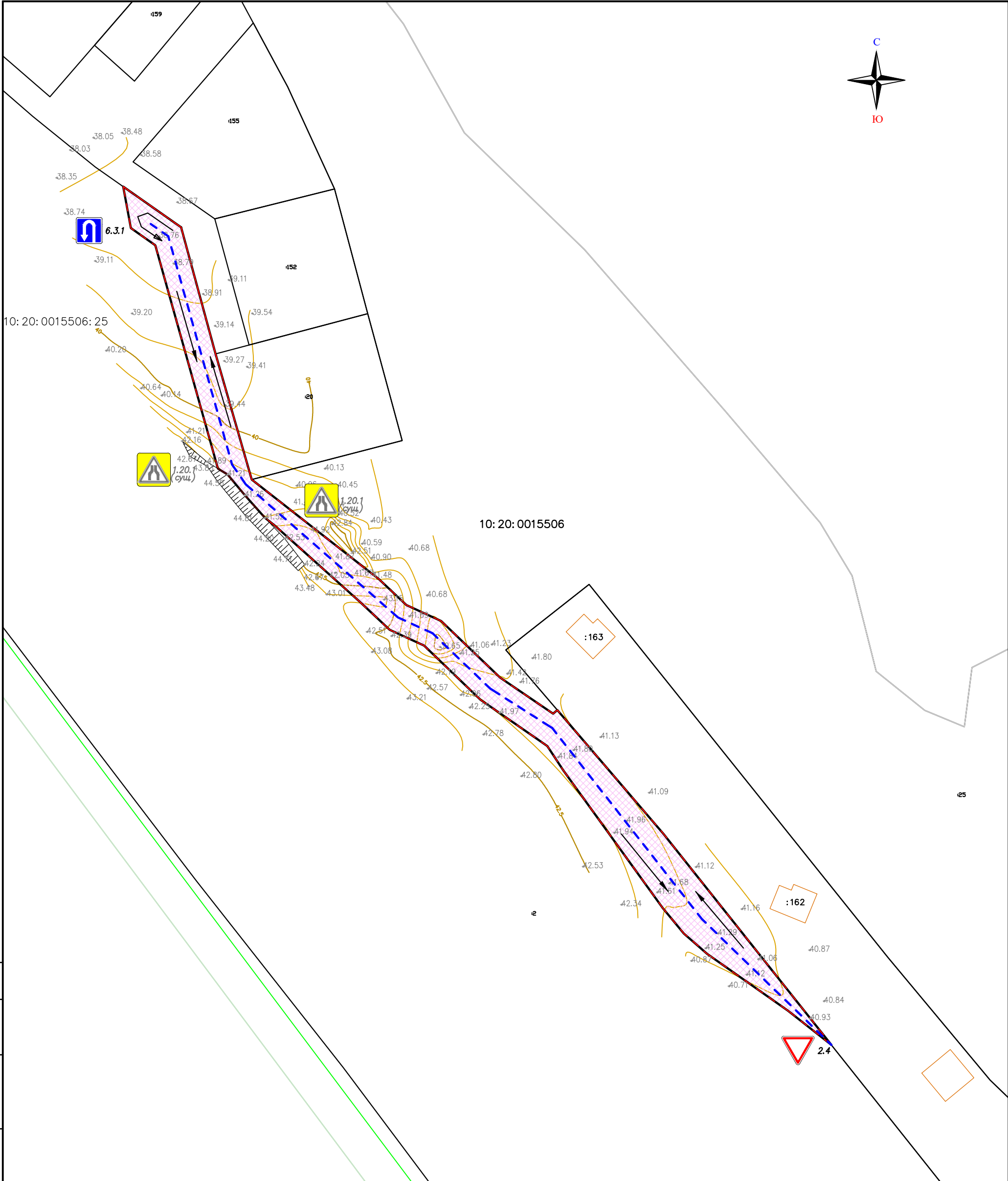
- Условные обозначения**
- границы территории, в отношении которой осуществляется подготовка проекта межевания
 - границы зон планируемого размещения линейного объекта
 - 1• - номера характерных точек границ зон планируемого размещения линейного объекта
 - границы территорий, подверженных риску возникновения чрезвычайных ситуаций природного характера

Примечание:
 1. Документацией по планировке территории красные линии не устанавливаются и отсутствуют изменяемые и отменяемые красные линии.
 2. Границы земельных участков, образование которых предусмотрено схемой расположения земельного участка или земельных участков на кадастровом плане территории, срок действия которой не истек не отображены в связи с их отсутствием.

Согласовано

Инв. N подл.	Взам. инв. N	

ППТ.04.СГТЧС 11/02-2026									
ПРОЕКТ ПЛАНИРОВКИ ТЕРРИТОРИИ «Строительства грунтовой автомобильной дороги для подъезда к земельному участку с кадастровым номером 10:20:0015506:155»									
Изм.	Кол.уч	Лист	V док	Подпись	Дата	Раздел 3. "Проект планировки территории. Графическая часть"	Стадия	Лист	Листов
				<i>[Signature]</i>	02.26		П	1	1
				<i>[Signature]</i>	02.26	Схема границ территорий, подверженных риску возникновения чрезвычайных ситуаций природного и техногенного характера. М 1:1000			



Условные обозначения
 - границы территории, в отношении которой осуществляется подготовка проекта межевания
 - границы зон планируемого размещения линейного объекта
 - направление автомобильного движения

Примечание:
 1. Документацией по планировке территории красные линии не устанавливаются и отсутствуют изменяемые и отменяемые красные линии.
 2. Границы земельных участков, образование которых предусмотрено схемой расположения земельного участка или земельных участков на кадастровом плане территории, срок действия которой не истек не отображены в связи с их отсутствием.

Согласовано

Инв. N подл.	
Подл. и дата	
Взам. инв. N	

ППТ.04.СОУДС.СИТППППТ 11/02-2026					
ПРОЕКТ ПЛАНИРОВКИ ТЕРРИТОРИИ «Строительства грунтовой автомобильной дороги для подъезда к земельному участку с кадастровым номером 10:20:0015506:155»					
Изм.	Кол.уч	Лист	№ док	Подпись	Дата
Разработал		Торицын			02.26
Проверил		Торицын			02.26
Раздел 1. "Проект планировки территории. Графическая часть"					
Схема организации улично-дорожной сети. Схема использования территории в период подготовки проекта планировки территории М 1:1000					
Стадия		Лист	Листов		
П		1	1		

ПОЯСНИТЕЛЬНАЯ ЗАПИСКА

Природно-климатические условия территории, в отношении которой разрабатывается проект планировки территории

Местность производства работ практически полностью залесена и расположена на землях лесного фонда Прионежского лесничества, Петрозаводское участковое лесничество (Петрозаводское по лесоустройству), квартала № 10,17 в лесах, представленных, большей частью, смешанными лесами (ель, сосна, осина, береза). По климатическому районированию территория участка работ расположена в северо-западной части умеренного континентального пояса. Климатический режим района формируется в условиях преобладания воздушных масс атлантического и арктического происхождения. Особенности атмосферной циркуляции, количество поступающей солнечной радиации, близость Балтийского и Белого морей, комплекс местных условий формируют неустойчивые погодные условия в течение всех сезонов:

- продолжительную, но не суровую зиму;
- позднюю, с частыми возвратами холодов, весну;
- короткое, не жаркое лето;
- высокую влажность воздуха и значительное количество осадков.

С интенсивной циклонической деятельностью связано развитие значительной облачности во все сезоны года. Зимний период длится 6 месяцев с ноября по апрель. Температура в холодные месяцы составляет в среднем около -18°C . Лето сравнительно теплое со среднемесячной температурой $+15^{\circ}\text{C}$. Годовое количество осадков 550–600 мм, с максимумом в весенний и летнеосенний период. Ледостав на водоёмах и устойчивый снеговой покров образуются в ноябре, толщина льда достигает 50–70 см. Глубина снежного покрова составляет 100–150 см. Глубина промерзания грунтов варьирует от 0,5 до 0,7 м. Вскрытие озер и рек и окончательный сход снега происходит в начале мая.

В напочвенном покрове скальных пород преобладают бурые лесные мхи в сочетании с брусничкой, черникой, кислицей и многолетними травами. Мохово-лишайниковый покров развит в местах выхода на поверхность скальных пород.

В заболоченных низинах произрастают луговые травы, а болота покрыты сфагновыми мхами и осокой.

В лесах обитают лоси, бурые медведи, рыси, волки, лисы, белки, зайцы и птицы (глухарь, рябчик, дятел, пухляк и др.)

Гидрографическая сеть района расположения объекта работ принадлежит к бассейну Балтийского моря. Она представлена многочисленными озерно-речными системами.

В административном отношении участок расположен в Прионежском районе Республики Карелии. Ближайшими населёнными пунктами являются: д. Косалма на Северо-запад в 800 м. и д. Царевичи в 800 м в юго-восточном направлении.

Абсолютные отметки высот варьируют от 38,03 до 43,21 м.

Обоснование определения границ зон планируемого размещения линейных объектов.

Зона планируемого размещения объекта расположена в границе кадастрового квартала: 10:20:0015506 на землях лесного фонда.

Основные параметры поперечного профиля технологической дороги приняты следующие:

- ширина проезжей части – 4 м - 6 м;
- ширина обочины – 0,9 м.

Почвенно-растительного слой в основании земляного полотна и на откосах существующей насыпи подлежит срезке. Все строительные работы будут проводиться исключительно в пределах полосы отвода.

Условный кадастровый номер образуемых земельных участков, номера поворотных точек границ образуемых земельных участков отображены на графическом материале «Чертеж межевания территории».

Сведения о размерах земельных участков, временно отводимых на период строительства для обеспечения размещения строительных механизмов

Все строительно-монтажные работы будут проводиться в пределах полосы постоянного отвода а/д.

В рамках данного проекта временно отводимых на период строительства для обеспечения размещения строительных механизмов земельных участков – не предусмотрено.

Обоснование определения границ зон планируемого размещения линейных объектов, подлежащих реконструкции в связи с изменением их местоположения

В зоне планируемого размещения линейного объекта регионального значения отсутствуют объекты, подлежащие реконструкции в связи с изменением их местоположения.

Обоснование определения предельных параметров застройки территории в границах зон планируемого размещения объектов капитального строительства, проектируемых в составе линейных объектов

В границах зон планируемого размещения объектов, объекты капитального строительства, проектируемых в составе линейных объектов – не предусмотрены.

Ведомость пересечений границ зон планируемого размещения линейного объекта (объектов) с сохраняемыми объектами капитального строительства (здание, строение, сооружение, объект, строительство которого не завершено), существующими и строящимися на момент подготовки проекта планировки территории

В границах зон планируемого размещения объектов, объекты капитального строительства, проектируемых в составе линейных объектов – не предусмотрены.

Ведомость пересечений границ зон планируемого размещения линейного объекта (объектов) с водными объектами

В рамках проектируемой территории границы водных объектов отсутствуют.

Исходные данные

Документация по планировке территории разрабатывалась на основании следующих данных:

- Правила землепользования и застройки сельского поселения утвержденные 28.04.2026
- Генеральный план Шуйского сельского поселения
- Кадастровый план территории № КУВИ-001/2026-200521284

- Постановление администрации Прионежского муниципального района «О принятии решения по подготовке документации по планировке территории» №1161 от 19.11.2025 г.
- Задание на разработку документации по планировке территории.

Информация по обоснованию отсутствия некоторых положений по планировке территории

В состав приложения материалов по обоснованию проекта планировки территории включены материалы топографической съемки, иные виды изысканий – не разрабатывались в связи с отсутствием необходимости.

ПРИЛОЖЕНИЯ



РЕСПУБЛИКА КАРЕЛИЯ

АДМИНИСТРАЦИЯ ПРИОНЕЖСКОГО МУНИЦИПАЛЬНОГО РАЙОНА

ПОСТАНОВЛЕНИЕ

19 ноября 2025 г.

№ 1161

О принятии решения по подготовке документации по планировке территории

Рассмотрев заявление физического лица от 30.10.2025 вх.№18724/1-16 в соответствии с пунктом 20 части 1, частью 4 статьи 14 Федерального закона от 06.10.2003 №131-ФЗ «Об общих принципах организации местного самоуправления в Российской Федерации», статьями 45, 46 Градостроительного кодекса Российской Федерации, с постановлением Правительства Российской Федерации от 02.02.2024 №112 «Об утверждении Правил подготовки документации по планировке территории, подготовка которой осуществляется на основании решений уполномоченных федеральных органов исполнительной власти, исполнительных органов субъектов Российской Федерации и органов местного самоуправления, принятия решения об утверждении документации по планировке территории, внесения изменений в такую документацию, отмены такой документации или ее отдельных частей, признания отдельных частей такой документации не подлежащими применению, а также подготовки и утверждения проекта планировки территории в отношении территорий исторических поселений федерального и регионального значения» Администрация Прионежского муниципального района

ПОСТАНОВЛЯЕТ:

1. Принять решение о подготовке проекта планировки и проекта межевания территории с целью образования земельного участка путем раздела земельного участка с кадастровым номером 10:20:0015506:25, расположенного по адресу: Республика Карелия, Прионежский район, Шуйское сельское поселение (далее — Проект), ориентировочной площадью территории 2500 кв.м. и утвердить задание на разработку документации по планировке территории, согласно Приложению №1.

2. Инициатору обеспечить подготовку Проекта за счет собственных средств, согласовать с Министерством природных ресурсов и экологии Республики Карелия и предоставить ее в Администрацию Прионежского муниципального района. Планируемый срок подготовки Проекта шесть месяцев с даты принятия решения о его подготовке.

3. Отделу архитектуры и управления земельными ресурсами Администрации Прионежского муниципального района осуществить проверку Проекта на соответствие требованиям генерального плана, правил землепользования и застройки, технических регламентов, нормативов градостроительного проектирования, градостроительных регламентов с учетом границ территорий объектов культурного наследия, включенных в единый государственный реестр объектов культурного наследия (памятников истории и культуры) народов Российской Федерации, границ территорий выявленных объектов

культурного наследия, границ зон с особыми условиями использования территорий, а также с учетом программ комплексного развития систем коммунальной инфраструктуры поселений, программ комплексного развития транспортной инфраструктуры поселений, программ комплексного развития социальной инфраструктуры поселений.

4. Опубликовать (обнародовать) данное постановление в источниках официального опубликования (обнародования) муниципальных правовых актов Прионежского муниципального района в течение 3 (трех) дней со дня издания.

Глава Администрации
Прионежского муниципального района



Г.Н. Шемет

Приложение № 2 к постановлению
Администрации от 19.11.2025 № 116Р

Задание

на разработку документации по планировке территории, осуществляемую на основании решений уполномоченных федеральных органов исполнительной власти, исполнительных органов субъектов Российской Федерации и органов местного самоуправления

Республика Карелия, Прионежский муниципальный район, Прионежское участковое лесничество, Петрозаводское лесничество по лесоустройству квартала: 10, 17; Грунтовая автомобильная дорога для подъезда к земельному участку с кадастровым номером 10:20:0015506:155

(наименование территории, наименование объекта (объектов) капитального строительства, для размещения которого (которых) подготавливается документация по планировке территории)

1	Вид разрабатываемой документации по планировке территории	Проект планировки и межевания территории.
2	Инициатор подготовки документации по планировке территории	Собственник земельного участка
3	Источник финансирования работ по подготовке документации по планировке территории	Источником финансирования работ по подготовке документации по планировке территории являются собственные средства физического лица заинтересованного в подготовке проекта планировки и межевания территории
4	Вид и наименование планируемого к размещению объекта капитального строительства, его основные характеристики (назначение, местоположение, площадь объекта капитального строительства и др.)	Грунтовая автомобильная дорога для подъезда к земельному участку с кадастровым номером 10:20:0015506:155 Назначение: частная Местоположение: Республика Карелия, Прионежский муниципальный район, Прионежское участковое лесничество, Петрозаводское лесничество по лесоустройству квартала: 10, 17 Площадь: 2500 кв.м. Протяженность: 300 м.
5	Поселения, муниципальные округа, городские округа, муниципальные районы, субъекты Российской Федерации, в отношении территорий которых осуществляется подготовка документации по планировке территории	Республика Карелия, Прионежский район, Шуйское сельское поселение
6	Состав документации по планировке территории	Согласно постановлению Правительства Российской Федерации от 12.05.2017 №564.
7	Информация о земельных участках (при наличии), включенных в границы территории, в отношении которой планируется подготовка документации по планировке территории, а также об ориентировочной площади такой территории	Земельный участок с кадастровым номером 10:20:0015506:25 Ориентировочная площадь планировки территории: 2500 кв.м.
8	Цель подготовки документации по планировке территории	Установление границ земельных участков, предназначенных для строительства и размещения линейных объектов

_____ (при необходимости)
должность

_____ подпись

_____ ФИО

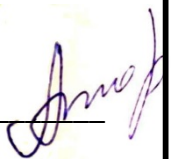
Российская Федерация
Республика Карелия
Прионежский муниципальный район

ПРОЕКТ МЕЖЕВАНИЯ ТЕРРИТОРИИ

с целью образования земельного участка путем раздела земельного участка с кадастровым номером 10:20:0015506:25 для строительства грунтовой автомобильной дороги для подъезда к земельному участку с кадастровым номером 10:20:0015506:155

ОСНОВНАЯ ЧАСТЬ

ИП Торицын А.А. _____



Петрозаводск 2026 г.

СОСТАВ ДОКУМЕНТАЦИИ ПО ПЛАНИРОВКЕ ТЕРРИТОРИИ

№ п/п	Наименование раздела.	Наименование документов, входящих в состав раздела
1	Проект межевания территории. Основная часть.	Раздел 1 "Проект межевания территории. Графическая часть"
		Раздел 2 "Проект межевания территории. Текстовая часть"
2	Проект межевания территории. Материалы по обоснованию.	Раздел 3 "Материалы по обоснованию проекта межевания территории. Графическая часть"
		Раздел 4 "Материалы по обоснованию проекта межевания территории. Пояснительная записка"

ВВЕДЕНИЕ

Проект межевания территории линейного объекта «Строительства грунтовой автомобильной дороги для подъезда к земельному участку с кадастровым номером 10:20:0015506:155», расположенный: Республика Карелия, Прионежский муниципальный район, Прионежское лесничество, Петрозаводское участковое лесничество (Петрозаводское по лесоустройству), квартала № 10,17 разработан Индивидуальным предпринимателем Торицыным Андреем Александровичем в соответствии с техническим заданием на подготовку документации по планировке территории.

Заказчик работ – Маркичев Ярослав Вячеславович.

Основанием для разработки проекта планировки территории и проекта межевания территории являются:

– Договор № ПМТ-15/11-2025 от 15.11.2025, заключённый между ИП Торицыным А.А. и физическим лицом Маркичевым Я.В;

– Постановление Администрации Прионежского муниципального района о принятии решения по подготовке документации по планировке территории от «19» ноября 2025 года № 1161;

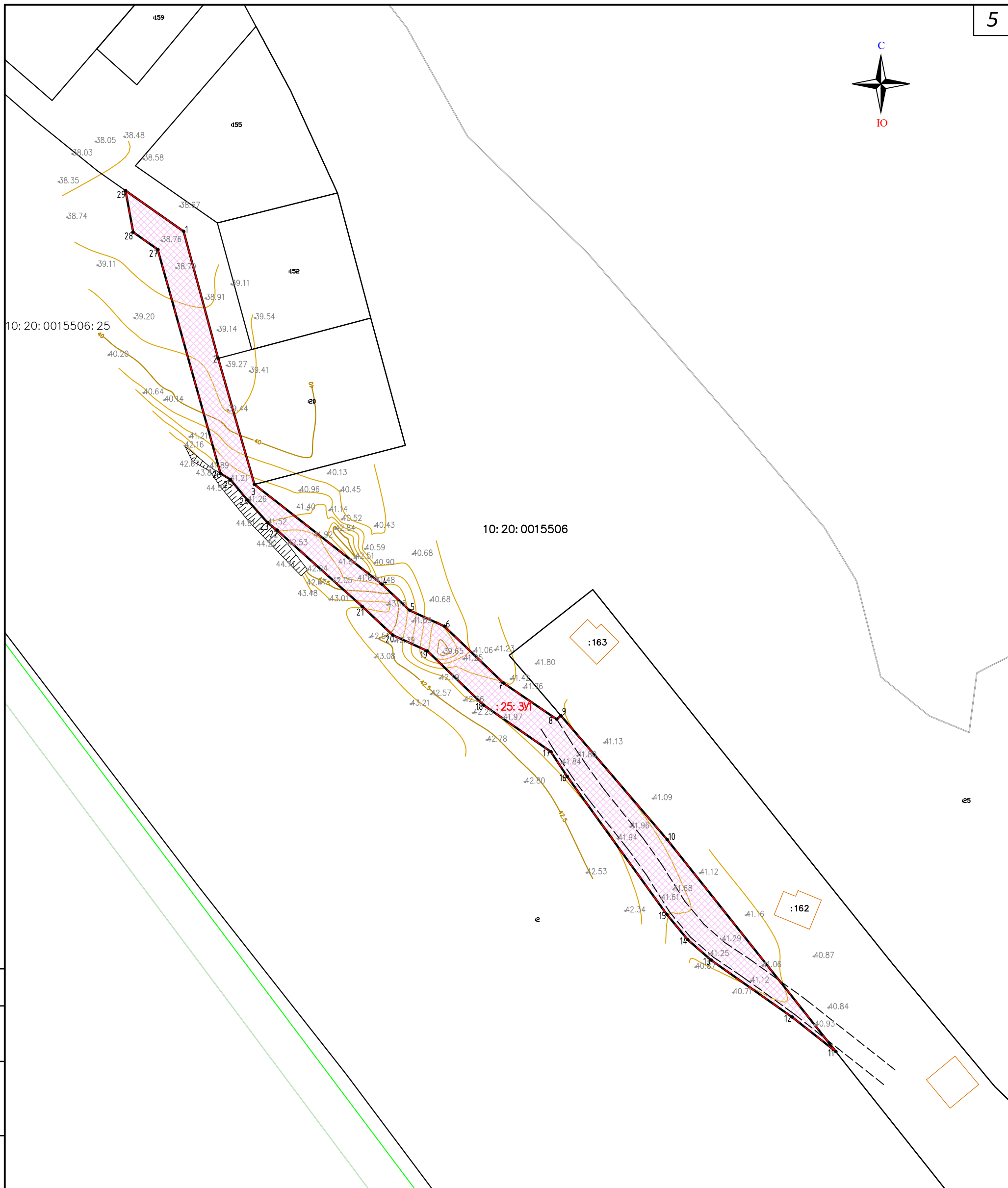
– Генеральный план Шуйского сельского поселения;

– Правила землепользования и застройки Шуйского сельского поселения.

Разработка проекта межевания территории выполнена в соответствии с Положением о составе и содержании документации по планировке территории, предусматривающей размещение одного или нескольких линейных объектов, утвержденным Постановлением Правительства РФ от 12 мая 2017 г. N 564, а также заданием на разработку проектной документации.

Цель разработки проекта межевания территории – определение местоположения границ образуемых земельных участков, предназначенных для размещения линейного объекта «Строительства грунтовой автомобильной дороги для подъезда к земельному участку с кадастровым номером 10:20:0015506:155», расположенный: Республика Карелия, Прионежский муниципальный район, Прионежское лесничество, Петрозаводское участковое лесничество (Петрозаводское по лесоустройству), квартала № 10,17

						Лист
						4
Изм.	Лист	№ докум	Подпись	Дата		



Условные обозначения

- границы территории, в отношении которой осуществляется подготовка проекта межевания
- границы образуемого земельного участка
- 1 • - номера характерных точек границ зон планируемого размещения линейного объекта

Примечание:

1. Документацией по планировке территории красные линии не устанавливаются и отсутствуют изменяемые и отменяемые красные линии.
2. Границы земельных участков, образование которых предусмотрено схемой расположения земельного участка или земельных участков на кадастровом плане территории, срок действия которой не истек не отображены в связи с их отсутствием.

Согласовано

Инв. N подл.	
Подл. и дата	
Взам. инв. N	

ПМТ.ОЧ.ЧМТ 11/02-2026					
ПРОЕКТ МЕЖЕВАНИЯ ТЕРРИТОРИИ «Строительства грунтовой автомобильной дороги для подъезда к земельному участку с кадастровым номером 10:20:0015506:155»					
Изм.	Кол.уч	Лист	V док	Подпись	Дата
Разработал		Торицын			02.26
Проверил		Торицын			02.26
Раздел 1. "Проект межевания территории. Графическая часть					
			Стадия	Лист	Листов
			П	1	1
Чертеж межевания территории М 1:1000					

РАЗДЕЛ 2. "ПРОЕКТ МЕЖЕВАНИЯ ТЕРРИТОРИИ. ТЕКСТОВАЯ ЧАСТЬ"

1. ПЕРЕЧЕНЬ ОБРАЗУЕМЫХ ЗЕМЕЛЬНЫХ УЧАСТКОВ, ПРЕДНАЗНАЧЕННЫХ ДЛЯ РАЗМЕЩЕНИЯ ЛИНЕЙНОГО ОБЪЕКТА

В соответствии с проектом межевания территории линейного объекта «Строительства грунтовой автомобильной дороги для подъезда к земельному участку с кадастровым номером 10:20:0015506:155», расположенный: Республика Карелия, Прионежский муниципальный район, Прионежское лесничество, Петрозаводское участковое лесничество (Петрозаводское по лесоустройству), квартала № 10,17 и сведениями из Единого государственного реестра недвижимости о земельных участках, предоставляемых, настоящим проектом межевания территории определены границы образуемых земельных участков, предназначенных для размещения линейного объекта. Образованию подлежат земельные участки, которые попадают в зону планируемого размещения линейного объекта. Общая площадь испрашиваемого постоянного отвода, необходимая для размещения линейного объекта – 2465 кв. м.

В том числе:

- земли лесного фонда	2465 кв. м.
- земли населенных пунктов	0 кв.м.
- земли запаса	0 кв.м.

Линейный объект расположен в границах лесничества с реестровым номером 10:00-15.16 в кварталах № 10,17 Петрозаводского участкового лесничества (Петрозаводское по лесоустройству) Прионежского лесничества, Прионежского муниципального района, Республики Карелия в кадастровом квартале № 10:20:0015506.

Все строительно-монтажные работы будут проводиться в пределах полосы постоянного отвода линейного объекта.

Условные номера образуемых земельных участков, номера характерных точек образуемых земельных участков, отображены в разделе 1 "Проект межевания территории. Графическая часть".

Условные номера образуемых земельных участков, кадастровые номера земельных участков, из которых образуются земельные участки, площадь образуемых земельных

										Лист
										6
Изм.	Лист	№ докум	Подпись	Дата						

Таблице 1.1. Перечень образуемых земельных участков

№п/п	Условный номер образуемого земельного участка	Номера характерных точек образуемых земельных участков	Кадастровые номера земельных участков, из которых образуются земельные участки	Сведения об отнесении образуемого земельного участка к определенной категории земель	Способ образования земельного участка	Условные номера образуемых земельных участков, кадастровые номера или иные ранее присвоенные государственные учетные номера существующих земельных участков, в отношении которых предполагаются их резервирование и (или) изъятие для государственных или муниципальных нужд	Сведения об отнесении (неотнесении) образуемых земельных участков к территории общего пользования	Целевое назначение лесов, вид (виды) разрешенного использования лесного участка, количественные и качественные характеристики лесного участка, сведения о нахождении лесного участка в границах особо защитных участков лес	Перечень кадастровых номеров существующих земельных участков на которых линейный объект может быть размещен на условиях сервитута, публичного сервитут	Площадь образуемых земельных участков, м. кв.
1	2	3	4	5	6	7	8	9	10	11
	10:20:0015506:25:3У1	1-1	10:20:0015506:25	Земли лесного фонда	Раздел земельного участка с сохранением земельного участка, раздел которого осуществлен, в измененных границах	резервирование и изъятие земельных участков не предполагается	не относятся к территории общего пользования	Сведения указаны в п. 6 и в Приложении А	—	2465
Общая площадь земельных участков, образуемых из земель лесного фонда в границах Прионежского лесничества:										2465
Общая площадь земельных участков, образуемых в границах Прионежского муниципального района:										2465

Утверждена
приказом Министерства
природных ресурсов и экологии
Республики Карелия
От _____ № _____

ПРОЕКТНАЯ ДОКУМЕНТАЦИЯ ЛЕСНОГО УЧАСТКА

1. Местоположение, границы и площадь, проектируемого лесного участка

Субъект Российской Федерации	<u>Республика Карелия</u>
Муниципальное образование	<u>Прионежский муниципальный район</u>
Категория земель	<u>Земли лесного фонда</u>
Лесничество (лесопарк)	<u>Прионежское</u>
Участковое лесничество, урочище (при наличии)	<u>Петрозаводское</u>

Перечень лесных кварталов, лесотаксационных выделов,
входящих в состав проектируемой лесного участка

Участковое лесничество	Лесничество по лесоустройству	Квартал	Номера лесотаксационных выделов и (или) частей выделов	Общая площадь, га
Петрозаводское	Петрозаводское	10	11	0,1091
		17	3, 20	0,1374
Всего:				0,2465

Местоположение и границы лесного участка указаны на схеме расположения проектируемого лесного участка.

2. Целевое назначение лесов

В соответствии с приказом Федерального агентства лесного хозяйства от 22 декабря 2008 года N 403 "Об определении количества лесничеств на территории Республики Карелия и установлении их границ" на территории Республики Карелия Петрозаводское участковое лесничество входит в состав Прионежского лесничества.

На момент проектирования лесного участка, на территории Прионежского лесничества распространяется действие лесохозяйственного регламента, утвержденного приказом Министерства природных ресурсов и экологии Республики Карелия

от 30 сентября 2020 г. N 1718.

Леса на территории Республики Карелия в соответствии со статьей 8 Федерального закона от 04.12.2006 г. № 201-ФЗ "О введении в действие Лесного кодекса Российской Федерации" отнесены к защитным и эксплуатационным лесам, что отражено в Лесном плане Республики Карелия, утвержденном распоряжением Главы Республики Карелия от 24.12.2018 г. № 731-р, и лесохозяйственном регламенте Прионежского лесничества.

Согласно указанным документам лесного планирования квартал № 10 Петрозаводского участкового лесничества (Петрозаводского (по лесоустройству) относится к защитным лесам (леса, расположенные в водоохранных зонах) (части выделов № 11)

Согласно указанным документам лесного планирования квартал № 17 Петрозаводского участкового лесничества (Петрозаводского (по лесоустройству) относится к защитным лесам (леса, расположенные в водоохранных зонах) (части выделов № 3)

Согласно указанным документам лесного планирования квартал № 17 Петрозаводского участкового лесничества (Петрозаводского (по лесоустройству) относится к защитным лесам (защитные полосы вдоль автодорог) (части выделов № 20)

3. Количественные и качественные характеристики проектируемого лесного участка

Количественные и качественные характеристики проектируемого лесного участка составлены на основании данных государственного лесного реестра Прионежского лесничества.

Таблица 2. Распределение земель на проектируемом лесном участке

Общая площадь, га	в том числе									
	лесные земли					нелесные земли				
	занятые лесными насаждениями - всего	в том числе покрытые лесными культурами	лесные питомники, плантации	не занятые лесными насаждениями	итого	дороги	просеки	болота	другие	итого
1	2	3	4	5	6	7	8	9	10	11
0,2465	0,243	-	-	-	0,243	-	0,0035	-	-	0,0035

Таблица 3. Характеристика насаждений проектируемого лесного участка

Участковое лесничество / урочище (при наличии)	Номер квартала	Номер выдела	Состав насаждения или характеристика лесного участка при отсутствии насаждения	Площадь (га) / запас древесины (куб.м) - всего	В том числе по группам возраста древостоя (га/куб.м)			
					молодняки	средне-возрастные	приспевающие	спелые и перестойные
1	2	3	3	4	5	6	7	8
Петрозаводское	10	11	4С2С2Б2Ос	0,1091/17	-	-	0,1091/17	-

(Петрозаводское по л/у)	17	3	6С2Б2Ос	0,1339/24	-	0,1339/24	-	-
		20	Квартальная просека	0,0035/-	-	-	-	-

Таблица 4. Средние таксационные показатели насаждений проектируемого лесного участка

Целевое назначение лесов	Хозяйство/преобладающая порода	Состав насаждений	Возраст	Бонитет	Полнога	Средний запас древесины (куб. м/га)			
						молодняки	средневозрастные	приспевающие	спелые и перестойные
1	2	3	4	5	6	7	8	9	10
защитные	Хвойная/Сосна	6С2Б2Ос	86	4	0,6	-	177	155	-

Таблица 5. Виды и объемы использования лесов на проектируемом лесном участке

Целевое назначение лесов	Хозяйство (хвойное, твердолиственное, мягколиственные)	Площадь, га	Единица измерения	Объемы использования лесов (изъятия лесных ресурсов)
1	2	3	4	5
Вид разрешенного использования - для ведения лесного хозяйства (по сведениям ЕГРН)				
Вид использования лесов – ст. 25 ЛК РФ – строительство, реконструкция, эксплуатация линейных объектов.				
Цель предоставления лесного участка – Подъездной путь к земельному участку с кадастровым номером 10:20:0015506:155				
защитные	Хвойные	0,2465	га	

4. Виды разрешенного использования лесов на проектируемом лесном участке

Лесохозяйственным регламентом Прионежского лесничества на проектируемом лесном участке допускается использование лесов для строительства, реконструкции, эксплуатации линейных объектов.

5. Сведения об обременениях проектируемого лесного участка

По данным государственного лесного реестра проектируемый лесной участок, расположенный Петрозаводское участковое лесничество Прионежского лесничества кв. 17 обременен правами третьих лиц: ОБЩЕСТВО С ОГРАНИЧЕННОЙ ОТВЕТСТВЕННОСТЬЮ "ВАЛМА" договор № 65-з от 19.12.2008г.

6. Сведения об ограничениях использования лесов

Ограничения при использовании лесов для строительства, реконструкции, эксплуатации линейных объектов установлены Правилами использования лесов для строительства, реконструкции, эксплуатации линейных объектов и Перечня случаев использования лесов для строительства, реконструкции, эксплуатации линейных объектов без предоставления лесного участка, с установлением или без установления сервитута, публичного сервитута, утвержденными приказом Министерства природных ресурсов и экологии РФ от 10 июля 2020 г. N 434.

При использовании лесов в целях строительства, реконструкции, эксплуатации линейных объектов не допускается:

- повреждение лесных насаждений, растительного покрова и почв за пределами земель, на которых осуществляется использование лесов, и охранной зоны линейных объектов;
- захламление территорий, прилегающих к землям, на которых осуществляется использование лесов, строительным и бытовым мусором, отходами древесины;
- загрязнение земель, на которых осуществляется использование лесов, и территорий, прилегающих к землям, на которых осуществляется использование лесов, химическими и радиоактивными веществами;
- проезд транспортных средств, механизмов по произвольным, неустановленным маршрутам.

В лесах, расположенных в водоохраных зонах, установленных в соответствии с водным законодательством:

- 1) использование токсичных химических препаратов;
- 2) ведение сельского хозяйства, за исключением сенокосения, пчеловодства и товарной аквакультуры (товарного рыбоводства);
- 3) создание и эксплуатация лесных плантаций;
- 4) строительство и эксплуатация объектов капитального строительства, за исключением велосипедных и беговых дорожек, линейных объектов, гидротехнических сооружений и объектов, необходимых для геологического изучения, разведки и добычи нефти и природного газа.

В соответствии частью 15 ст 65 Водного кодекса РФ, В границах водоохраных зон запрещаются:

- 1) использование сточных вод в целях повышения почвенного плодородия;
- 2) размещение кладбищ, объектов уничтожения биологических отходов, объектов размещения отходов производства и потребления, химических, взрывчатых, токсичных, отравляющих и ядовитых веществ (за исключением специализированных хранилищ аммиака, метанола, аммиачной селитры и нитрата калия на территориях морских

портов, [перечень](#) которых утверждается Правительством Российской Федерации, за пределами границ прибрежных защитных полос), пунктов захоронения радиоактивных отходов, а также загрязнение территории загрязняющими веществами, предельно допустимые концентрации которых в водах водных объектов рыбохозяйственного значения не установлены;

3) осуществление авиационных мер по борьбе с вредными организмами;

4) движение и стоянка транспортных средств (кроме специальных транспортных средств), за исключением их движения по дорогам и стоянки на дорогах и в специально оборудованных местах, имеющих твердое покрытие, а также движения транспортных средств автомобильного транспорта на период создания объектов, предназначенных для осуществления рекреационной деятельности, в соответствии с [частью 16.4](#) настоящей статьи;

5) строительство и реконструкция автозаправочных станций, складов горюче-смазочных материалов (за исключением случаев, если автозаправочные станции, склады горюче-смазочных материалов размещены на территориях портов, инфраструктуры внутренних водных путей, в том числе баз (сооружений) для стоянки маломерных судов, объектов органов федеральной службы безопасности), станций технического обслуживания, используемых для технического осмотра и ремонта транспортных средств, осуществление мойки транспортных средств;

6) хранение пестицидов и агрохимикатов (за исключением хранения агрохимикатов в специализированных хранилищах, размещенных на территориях морских портов за пределами границ прибрежных защитных полос), применение пестицидов и агрохимикатов;

7) сброс сточных, в том числе дренажных, вод;

8) разведка и добыча общераспространенных полезных ископаемых (за исключением случаев, если разведка и добыча общераспространенных полезных ископаемых осуществляются пользователями недр, осуществляющими разведку и добычу иных видов полезных ископаемых, в границах предоставленных им в соответствии с законодательством Российской Федерации о недрах горных отводов и (или) геологических отводов на основании утвержденного технического проекта в соответствии со [статьей 19.1](#) Закона Российской Федерации от 21 февраля 1992 года N 2395-1 "О недрах").

- Право собственности на древесину, полученную при указанном виде использования лесов, принадлежит Российской Федерации. Реализация древесины осуществляется в соответствии с Правилами реализации древесины, которая получена при использовании лесов, расположенных на землях лесного фонда, в соответствии со статьями 43-46 Лесного кодекса РФ, утвержденными постановлением Правительства РФ от 23.07.2009 № 604.

7. Сведения о наличии зданий, сооружений, объектов, связанных с созданием лесной инфраструктуры и объектов, не связанных с созданием лесной инфраструктуры на проектируемом лесном участке

Таблица 6

№ п/п	Участковое лесничество	Номер квартала	Номер выдела	Площадь объекта (га)	Наименование объекта
1	2	3	4	5	6
Объекты, не связанные с созданием лесной инфраструктуры					
-	-	-	-	-	-

8. Сведения о наличии на проектируемом лесном участке особо защитных участков лесов, особо охраняемых природных территорий, зон с особыми условиями использования территорий

Согласно данным государственного лесного реестра на проектируемом лесном участке в квартале 10, 17 Петрозаводского участкового лесничества Прионежского лесничества особо защитные участки лесов (ОЗУ), существующие и планируемые к созданию ООПТ регионального и местного значения, а так же зоны с особыми условиями использования территорий указаны в таблице 7.

Таблица 7

№ п/п	Наименование участкового лесничества / урочища (при наличии)	Номер квартала	Номер выдела	Виды ОЗУ, наименование ООПТ, виды зон с особыми условиями использования территорий	Общая площадь, га
1	2	3	4	5	6
Особо защитные участки лесов					
1	Березовское	10	11	10:00-6.110 Прибрежная защитная полоса оз. Кончозеро и оз. Укш-озеро 10:00-6.128 Водоохранная зона оз. Кончозеро и оз. Укш-озеро	0,1091
2		17	3, 20	10:00-6.110 Прибрежная защитная полоса оз. Кончозеро и оз. Укш-озеро 10:00-6.128 Водоохранная зона оз. Кончозеро и оз. Укш-озеро	0,1374

СХЕМА РАСПОЛОЖЕНИЯ ПРОЕКТИРУЕМОГО ЛЕСНОГО УЧАСТКА

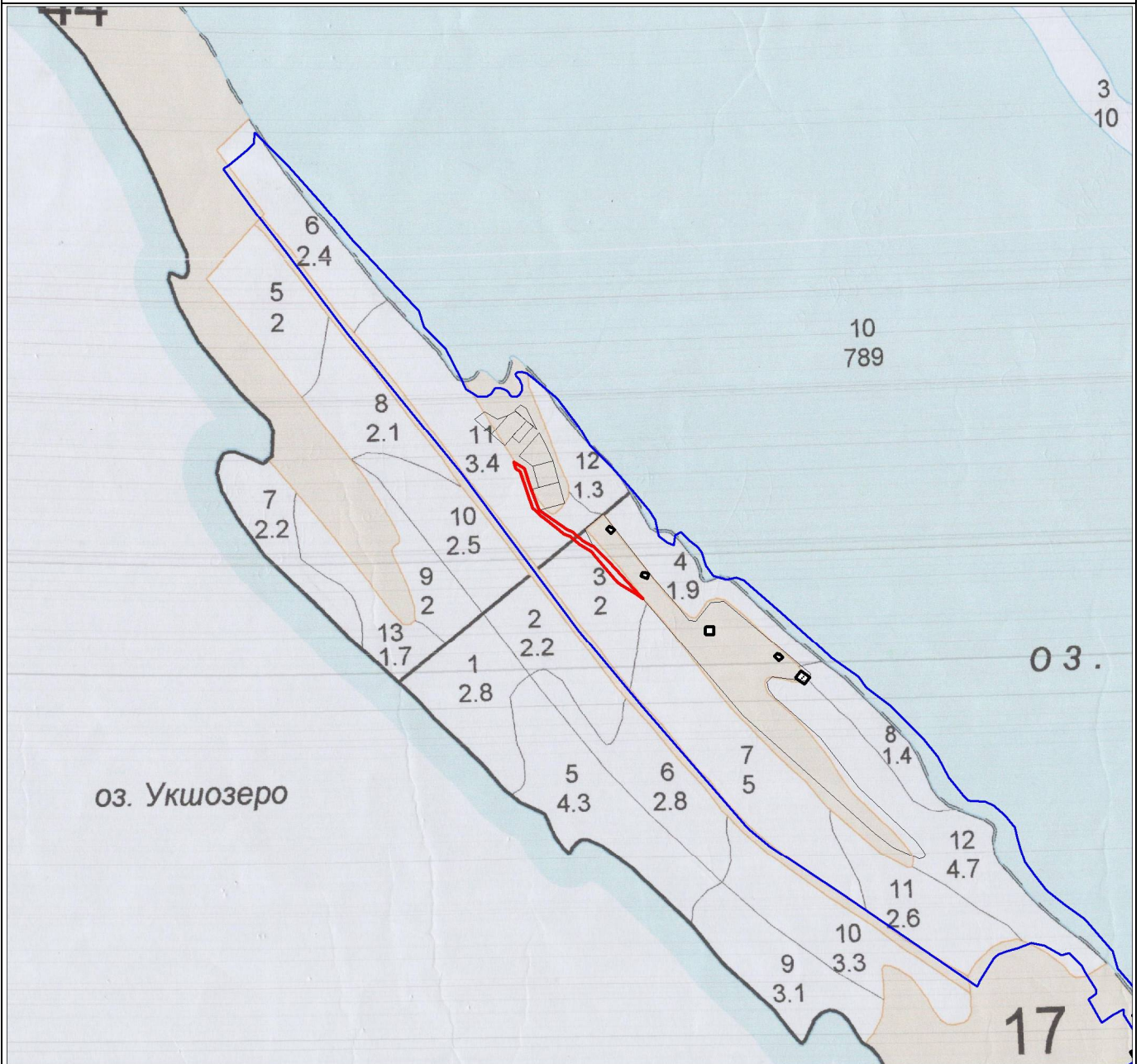
Субъект Российской Федерации	<u>Республика Карелия</u>
Муниципальное образование	<u>Прионежский муниципальный район</u>
Категория земель	<u>Земли лесного фонда</u>
Лесничество (лесопарк)	Прионежское
Участковое лесничество, урочище (при наличии)	<u>Петрозаводское</u>
Вид использования лесов	ст. 25 ЛК РФ – строительство, реконструкция, эксплуатация линейных объектов.
Цель предоставления лесного участка	Подъездной путь к земельному участку с кадастровым номером 10:20:0015506:155
Особые отметки:	_____

Приложения

Геоданные проектируемого лесного участка
Каталог координат в МСК 10

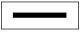


Подпись заинтересованного лица: _____

Чертеж земельных участков и их частей



Масштаб 1:10000

Условные обозначения

-  Объект капитального строительства
-  Граница кадастрового квартала
-  00155 Обозначение кадастрового квартала

КАТАЛОГ КООРДИНАТ

Название участка	Номер точки	X, м	Y, м	Дирекционные углы	Расстояние (м)
:ЗУ1	1	368893.10	1510612.50	308° 14' 11"	15.01
	2	368902.39	1510600.71	305° 7' 32"	26.68
	3	368917.74	1510578.89	311° 13' 51"	8.39
	4	368923.27	1510572.58	320° 15' 8"	8.88
	5	368930.10	1510566.90	324° 11' 5"	45.85
	6	368967.28	1510540.07	326° 29' 17"	8.02
	7	368973.97	1510535.64	304° 44' 40"	22.00
	8	368986.51	1510517.56	313° 48' 37"	21.12
	9	369001.13	1510502.32	294° 41' 6"	10.22
	10	369005.40	1510493.03	313° 12' 20"	11.29
	11	369013.13	1510484.80	311° 52' 45"	30.78
	12	369033.68	1510461.88	308° 4' 38"	3.23
	13	369035.67	1510459.34	318° 19' 53"	8.15
	14	369041.76	1510453.92	320° 15' 15"	7.34
	15	369047.40	1510449.23	301° 41' 31"	3.10
	16	369049.03	1510446.59	344° 21' 48"	62.70
	17	369109.41	1510429.69	305° 4' 43"	8.13
	18	369114.08	1510423.04	349° 41' 10"	11.39
	19	369125.29	1510421.00	125° 4' 40"	19.12
	20	369114.30	1510436.65	164° 48' 30"	35.49
	21	369080.05	1510445.95	163° 56' 52"	35.37
	22	369046.06	1510455.73	128° 4' 55"	43.68
	23	369019.12	1510490.11	133° 12' 58"	10.22
	24	369012.12	1510497.56	114° 39' 33"	10.35
	25	369007.80	1510506.97	133° 54' 1"	22.11
	26	368992.47	1510522.90	124° 11' 6"	17.34
	27	368982.73	1510537.24	49° 6' 18"	1.48
	28	368983.70	1510538.36	139° 22' 28"	44.03
	29	368950.28	1510567.03	141° 30' 28"	73.06
		1	368893.10	1510612.50	-



Условные обозначения
 - границы территории, в отношении которой осуществляется подготовка проекта межевания
 - границы образуемого земельного участка

Примечание:
 1. Система координат МСК-10, зона 1
 2. Система высот Балтийская 1977 года
 3. Границы публичных сервитутов, установленных в соответствии с законодательством РФ - отсутствуют
 4. Границы публичных сервитутов, подлежащих установлению в соответствии с законодательством РФ - отсутствуют
 5. Границы зон с особыми условиями использования территорий, подлежащих установлению, изменению в связи с размещением линейных объектов, подлежащих реконструкции в связи с их переносом из зон планируемого размещения линейных объектов либо в границах зон планируемого размещения линейных объектов - не предусмотрены
 6. Границы особо охраняемых природных территорий - отсутствуют
 7. Границы лесничеств, участковых лесничеств, лесных кварталов, лесотаксационных выделов или их частей указаны на отдельном чертеже
 8. Границы территорий объектов культурного наследия, включенных в единый реестр объектов культурного наследия - отсутствуют

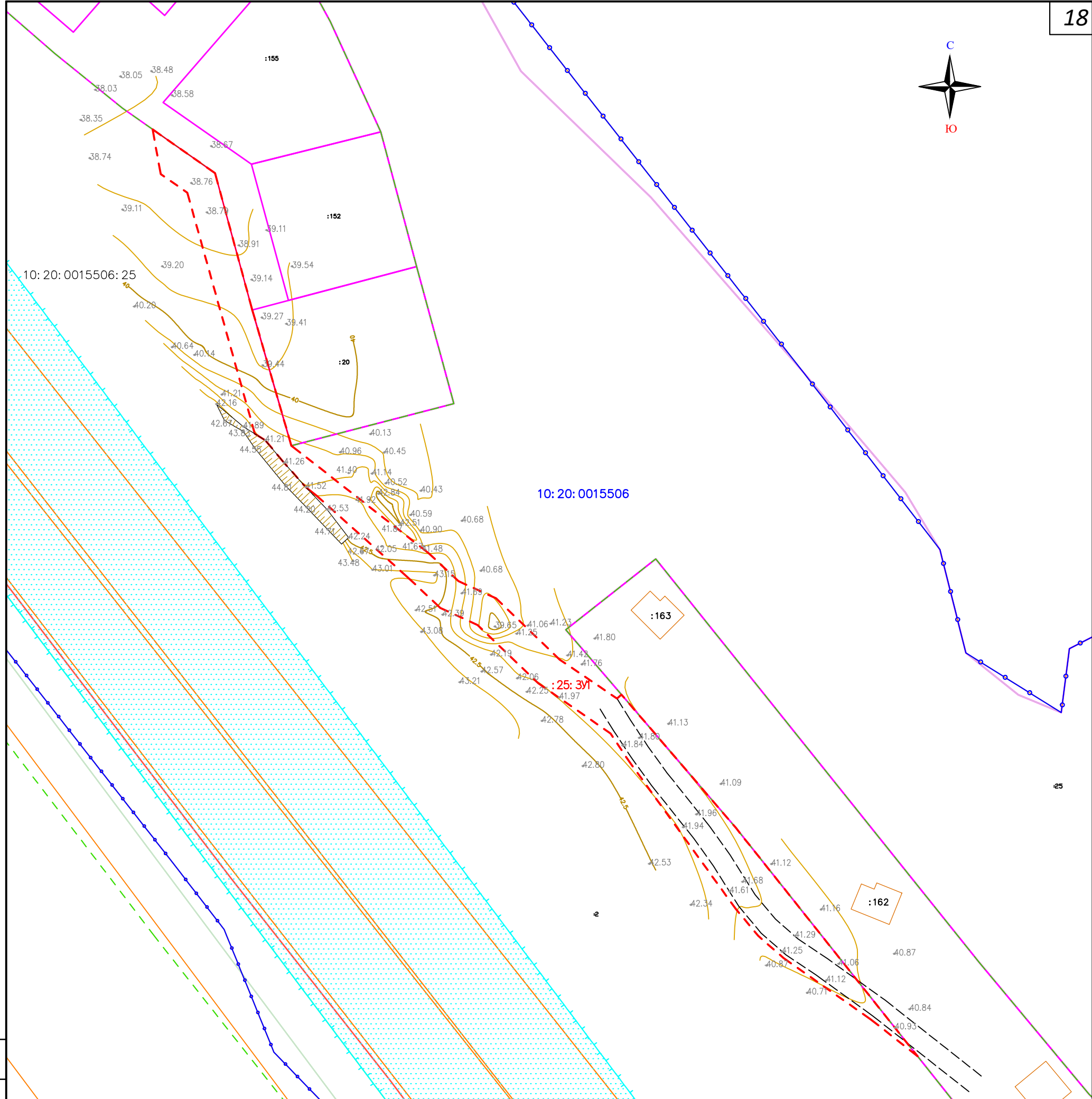
Согласовано

Взам. инв. N

Подл. и дата

Инв. N подл.

						ПМТ.ОЧ.ЧМТ 11/02-2026			
						ПРОЕКТ МЕЖЕВАНИЯ ТЕРРИТОРИИ «Строительства грунтовой автомобильной дороги для подъезда к земельному участку с кадастровым номером 10:20:0015506:155»			
Изм.	Кол.уч	Лист	Лист	Подпись	Дата	Раздел 2. *Материалы по обоснованию проекта межевания территории. Графическая часть	Стадия	Лист	Листов
Разработал		Торицын			02.26		П	1	1
Проверил		Торицын			02.26				
						Чертеж межевания территории М 1:20000			



- Условные обозначения**
- - границы образуемого земельного участка
 - - границы зон с особыми условиями использования территорий, подлежащие установлению, изменению в связи с размещением линейных объектов
 - - граница лесничества реестровый номер 10:00-15.16
 - - придорожная полоса реестровый номер 10:20-6.600
 - - ЗОУИТ объектов энергетики, связи, транспорта реестровый номер 10:20-6.600
 - - граница водоохранной зоны оз. Кончозеро и оз. Укш-озеро
 - - границы существующих земельных участков
 - - границы кадастровых кварталов
- 10:13:0000000:10 - номер земельного участка или ОКС по сведениям ЕГРН
 10:15:0050604 - номер кадастрового квартала
 Н - местоположение существующих объектов капитального строительства

Примечание:

1. Система координат МСК-10, зона 1
2. Система высот Балтийская 1977 года
3. Границы публичных сервитутов, установленных в соответствии с законодательством РФ - отсутствуют
4. Границы публичных сервитутов, подлежащих установлению в соответствии с законодательством РФ - отсутствуют
5. Границы зон с особыми условиями использования территорий, подлежащих установлению, изменению в связи с размещением линейных объектов, подлежащих реконструкции в связи с их переносом из зон планируемого размещения линейных объектов либо в границах зон планируемого размещения линейных объектов - не предусмотрены
6. Границы особо охраняемых природных территорий - отсутствуют
7. Границы лесничеств, участков лесничеств, лесных кварталов, лесотаксационных выделовили их частей указаны на отдельном чертеже
8. Границы территорий объектов культурного наследия, включенных в единый реестр объектов культурного наследия - отсутствуют

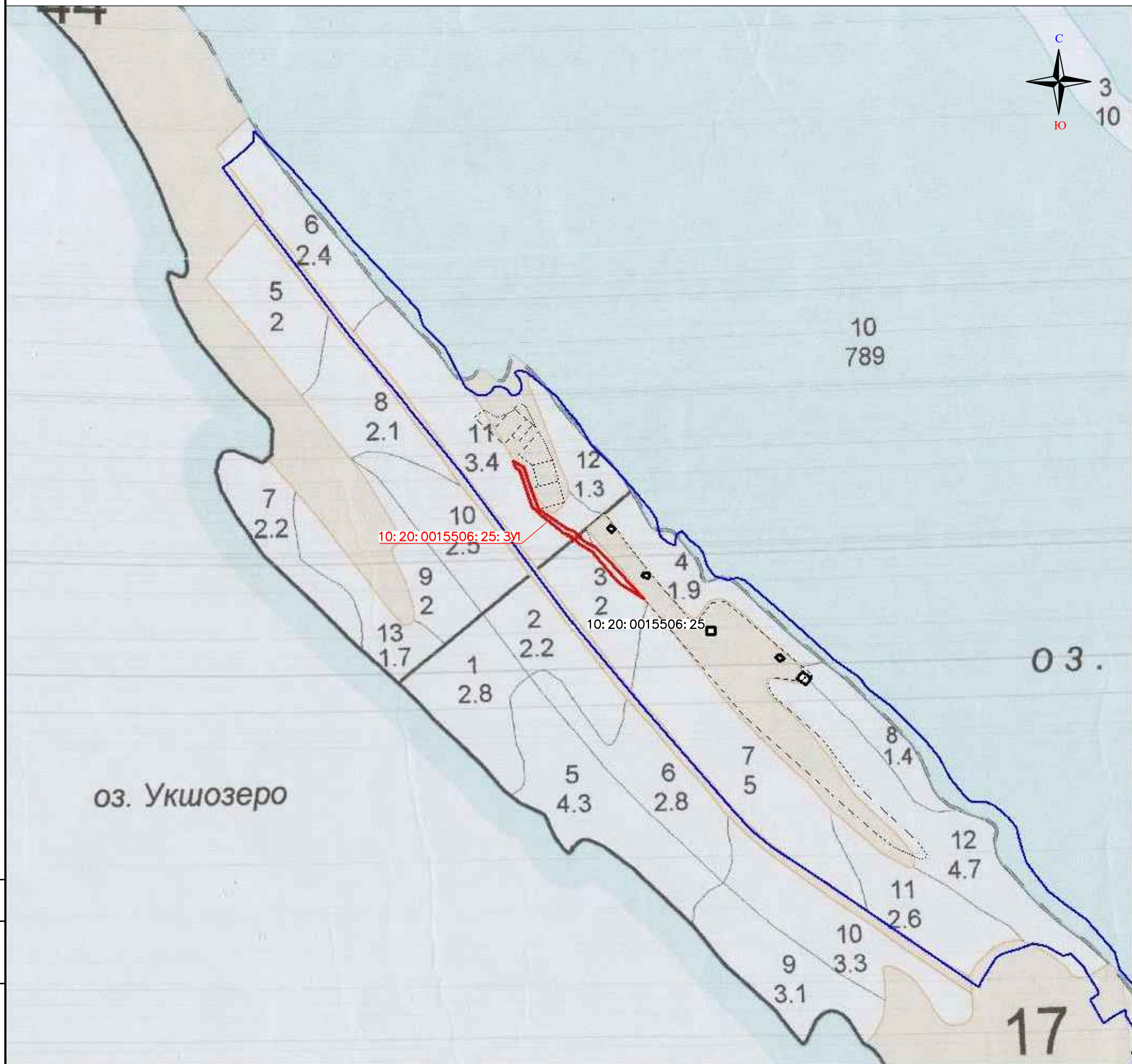
Согласовано

Взам. инв. N

Подл. и дата

Инв. N подл.

						ПМТ.МО.Ч 11/02-2026			
						ПРОЕКТ МЕЖЕВАНИЯ ТЕРРИТОРИИ «Строительства грунтовой автомобильной дороги для подъезда к земельному участку с кадастровым номером 10:20:0015506:155»			
Изм.	Кол.уч	Лист	В док	Подпись	Дата	Раздел 2. "Материалы по обоснованию проекта межевания территории. Графическая часть"	Стадия	Лист	Листов
							П	1	1
						Чертеж материалов по обоснованию проекта межевания территории М 1:1000			



Согласовано			
Инв. N подл.	Подл. и дата	Взам. инв. N	

						ПМТ.МО.Ч 11/02-2026			
						ПРОЕКТ МЕЖЕВАНИЯ ТЕРРИТОРИИ «Строительства грунтовой автомобильной дороги для подъезда к земельному участку с кадастровым номером 10:20:0015506:155»			
Изм.	Кол.уч	Лист	№ док	Подпись	Дата	Раздел 2. "Материалы по обоснованию проекта межевания территории. Графическая часть"	Стадия	Лист	Листов
Разработал		Торицын		<i>[Signature]</i>	02.26		П	1	1
Проверил		Торицын		<i>[Signature]</i>	02.26	Чертеж границ лесничеств, участковых лесничеств, лесных кварталов, лесотаксационных выделов М 1:10000			

**РАЗДЕЛ 4. «МАТЕРИАЛЫ ПО ОБОСНОВАНИЮ ПРОЕКТА МЕЖЕВАНИЯ ТЕРРИТОРИИ.
ПОЯСНИТЕЛЬНАЯ ЗАПИСКА»**

**1. ОБОСНОВАНИЕ ОПРЕДЕЛЕНИЯ МЕСТОПОЛОЖЕНИЯ ГРАНИЦ ОБРАЗУЕМОГО
ЗЕМЕЛЬНОГО УЧАСТКА**

Границы образуемых земельных участков, формируемые для грунтовой автомобильной дороги для подъезда к земельному участку с кадастровым номером 10:20:0015506:155, расположенные: Республика Карелия, Прионежский муниципальный район, Прионежское лесничество, Петрозаводское участковое лесничество (Петрозаводское по лесоустройству), квартала № 10,17 определены согласно нормам отвода земель для размещения автомобильных дорог и (или) объектов дорожного сервиса, утвержденных постановлением Правительства РФ от 02.09.2009 № 717, и подтверждены продольным профилем и типовыми поперечными профилями земляного полотна дороги.

Ширина полосы отвода, необходимая для размещения автомобильной дороги и сопутствующих сооружений на ней, определяется исходя из ширины земляного полотна, высоты насыпей и глубины выемок, крутизны откосов, наличия искусственных сооружений, примыканий транспортных развязок, размещения водоотводных сооружений, а также обеспечения боковой видимости дороги.

2. ОБОСНОВАНИЕ СПОСОБА ОБРАЗОВАНИЯ ЗЕМЕЛЬНОГО УЧАСТКА

В соответствии с ч. 3 ст. 11.3 Земельного кодекса образование земельных участков для строительства, реконструкции линейных объектов допускается исключительно в соответствии с утвержденным проектом межевания территории.

Проект межевания территории разработан с учетом требований к образуемым и изменяемым земельным участкам, установленных Земельным кодексом.

Проектом межевания территории предусмотрено образование земельного участка из земельного участка 10:20:0015506:25, находящегося в государственной собственности Российской Федерации, путем раздела с сохранением в измененных границах исходного.

Площади и координаты образуемых земельных участков могут быть уточнены при выполнении кадастровых работ, при этом площадь образуемого земельного участка, указанного в межевом плане, не должна отличаться от площади такого же земельного участка, указанной в настоящем проекте межевания территории более, чем на 10%.

										Лист
Изм.	Лист	№ докум	Подпись	Дата						20

3. ОБОСНОВАНИЕ ОПРЕДЕЛЕНИЯ РАЗМЕРОВ ОБРАЗУЕМОГО ЗЕМЕЛЬНОГО УЧАСТКА

В соответствии с п. 3 ч. 4 ст. 36 Градостроительного Кодекса РФ, действие градостроительного регламента не распространяется на земельные участки, предназначенные для размещения линейных объектов и (или) занятые линейными объектами. Следовательно, предельные (минимальные и (или) максимальные) размеры земельных участков, в том числе их площадь не устанавливаются.

4. ОБОСНОВАНИЕ ОПРЕДЕЛЕНИЯ ГРАНИЦ ПУБЛИЧНОГО СЕРВИТУТА

В связи с отсутствием необходимости, проектом не предусмотрено установление публичных сервитутов в границах зон планируемого размещения линейного объекта.

										Лист
										21
Изм.	Лист	№ докум	Подпись	Дата						



**МИНИСТЕРСТВО
ПРИРОДНЫХ РЕСУРСОВ И ЭКОЛОГИИ
РЕСПУБЛИКИ КАРЕЛИЯ**

Андропова ул., д. 2, г. Петрозаводск,
Республика Карелия, 185035
тел.: 8(8142) 79-67-01
e-mail: mpr@ecology.gov10.ru
сайт: <http://ecology.gov.karelia.ru>

Маркичев Я.В.

R40040002@yandex.ru

05.05.2026 № 7753/19-22/МПРиЭ-и

на № Б/Н от 03.04.2026

Министерство природных ресурсов и экологии Республики Карелия (далее – Министерство) рассмотрело запрос Маркичева Я.В. (вх.№344/ЗМПЭ от 03.04.2026) по вопросу согласования документации по планировке «Проект межевания территории с целью образования земельного участка путем раздела земельного участка с кадастровым номером 10:20:0015506:25 для строительства грунтовой автомобильной дороги для подъезда к земельному участку с кадастровым номером 10:20:0015506:155» (далее – ДПТ) и сообщает следующее.

Министерство, в соответствии с п.12.3 ст.45 Градостроительного кодекса Российской Федерации, согласовывает ДПТ в границах земель лесного фонда.

И.о. Заместителя Министра

В.А.Петухов

ДОКУМЕНТ ПОДПИСАН
ЭЛЕКТРОННОЙ ПОДПИСЬЮ

Сертификат 671A6E9EC6751E02DE58A16BCF729970

Владелец **Петухов Владимир Александрович**

Действителен с 20.08.2025 по 13.11.2026